



Analýza volnočasových aktivit obyvatel obcí přilehlých k městu Štětí

Výsledky kvantitativního průzkumu 2009

Obsah

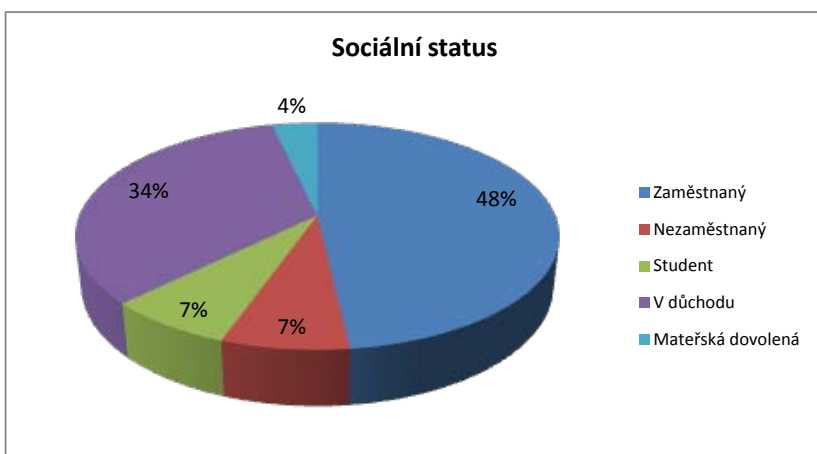
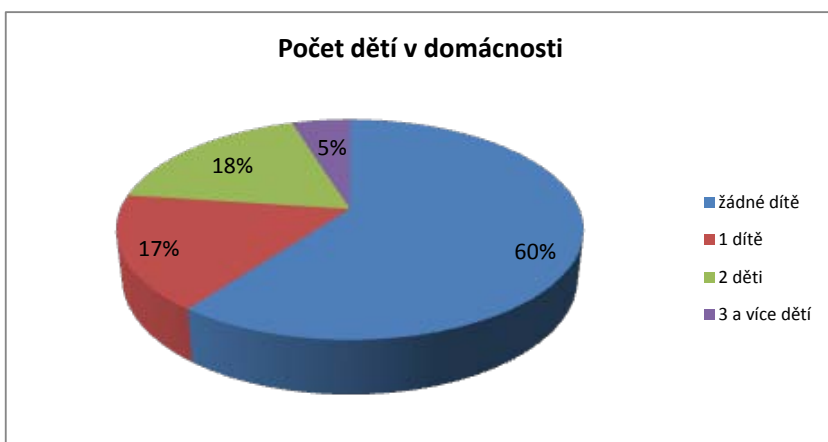
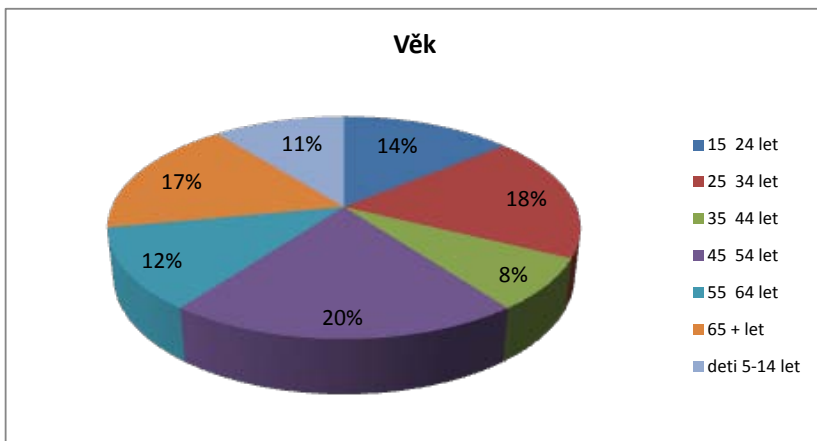
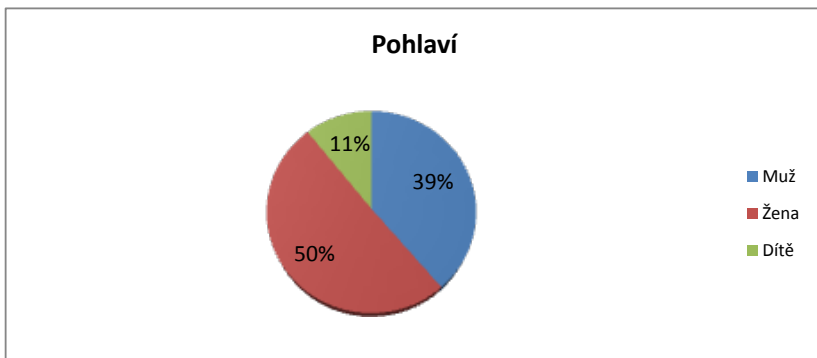
1. Úvod	2
1.1. Sociodemografické složení vzorku obyvatel přilehlých obcí.	2
2. Povědomost o volnočasových zařízeních města (q1).....	4
3. Trávení volného času obyvatel okolních obcí.....	5
3.1. Srovnání volnočasových aktivit občanů města Štětí a okolních obcí (q2a).....	5
3.2. Typy volnočasových aktivit (q2b)	6
4. Sportovní aktivity, srovnání občanů města Štětí a okolních obcí (q3a)	7
4.1. Typologie sportovních volnočasových aktivit (q3a)	7
4.2. Místo a čas provozované aktivity (q3a).....	8
5. Využití sportovních zařízení města štětí (q4)	11
6. Nesportovní volnočasové aktivity občanů přilehlých obcí (q5a).....	12
7. Požadované investice do volnočasových aktivit občanů přilehlých obcí (q6).....	13
8. Závěr	14

1. Úvod

Specifická analýza, věnovaná obcím v okolí města Štětí, má za hlavní cíl zjistit případná specifika využívání volného času v těchto obcích. Vzhledem k poměrně malé velikosti jak základní populace tak výběrového vzorku obyvatel přilehlých obcí, bude analýza zaměřena především na srovnání obyvatel přilehlých obcí jako celku s výběrem obyvatel samotného města Štětí.

1.1. Sociodemografické složení vzorku obyvatel přilehlých obcí.

Otázka byla položena s cílem zjistit spontánní povědomost respondentů o existenci volnočasových zařízení ch města.



2. Povědomost o volnočasových zařízeních města (q1)

Graf 1 – povědomost o zařízeních města



Obyvatelé přilehlých obcí nejčastěji spontánně uvedli Koupaliště. O něco méně respondentů jmenovalo Městský stadion, Dětská hřiště a Tělocvičny u základních škol.

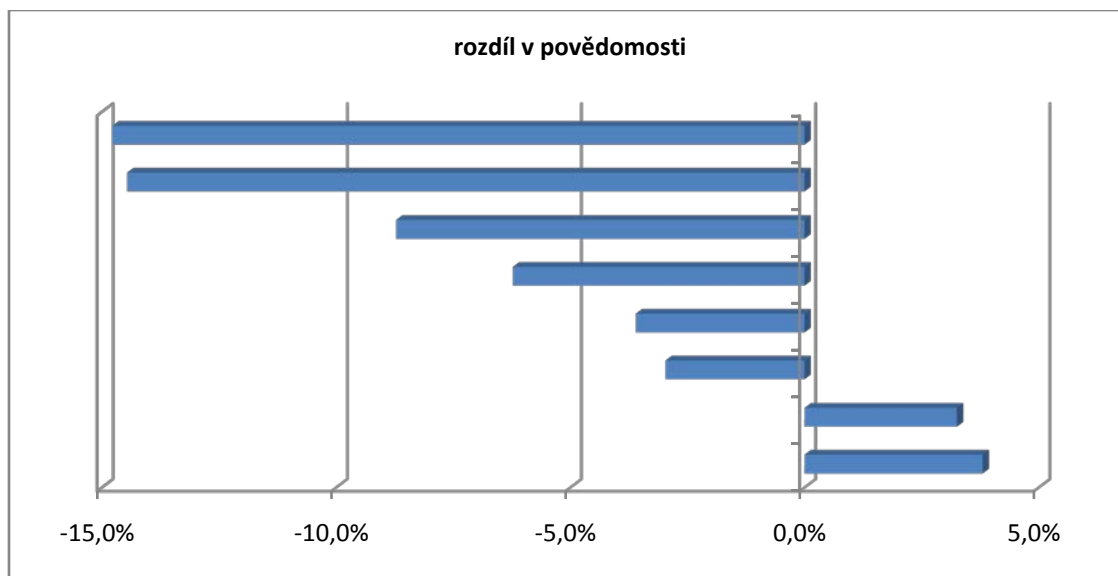
Rozdíly mezi obyvateli města Štětí a okolních obcí není v pořadí četnosti jmenování jednotlivých jmenovaných zařízení velký, ale statistický vliv proměnné „*místo bydliště*“ je statisticky významné.

Největší rozdíly mezi obyvateli Štětí a okolních obcí:

Tabulka 1 – rozdíl v povědomosti obce x Štětí

	Štětí	Okolní obce	Rozdíl
	%	%	%
Koupaliště	54,3%	58,1%	3,8%
Lidová škola umění	2,2%	5,4%	3,3%
Hřiště pro plážový volejbal	8,4%	5,4%	-3,0%
Klidová zóna u Labe	7,7%	4,1%	-3,6%
Tělocvičny ZŠ pro více sportů	33,3%	27,0%	-6,2%
Prostory pro stolní tenis	18,2%	9,5%	-8,7%
Skatepark	23,9%	9,5%	-14,5%
Městský stadion	48,6%	33,8%	-14,8%

Graf 2 – rozdíl v povědomosti obce x Štětí



Obyvatelé města Štětí významně méně uvádějí Městský stadion a Skatepark. Naopak častěji znají Lidovou školu umění a Koupaliště.

3. Trávení volného času obyvatel okolních obcí

3.1. Srovnání volnočasových aktivit občanů města Štětí a okolních obcí (q2a)

Tabulka 2 – výkon aktivity obce x Štětí

	Štětí		Obce	
	Count	%	Count	%
Vykonává volnočasovou aktivitu	286	56,7%	44	47,3%
Nevykonává volnočasovou aktivitu	218	43,3%	49	52,7%

Vzhledem k malému počtu odpovědí se ukazuje vliv místa bydliště jako méně významný, přesto lze říci, že počet občanů v okolních obcích, kteří se věnují volnočasovým aktivitám, je nižší, než je tomu v samotném městě. Pro ilustraci uvádím i konkrétní počty občanů v jednotlivých obcích, tyto případy mohly být analyzovány v následných otázkách.

Tabulka 3 – výkon aktivity konkrétní obce

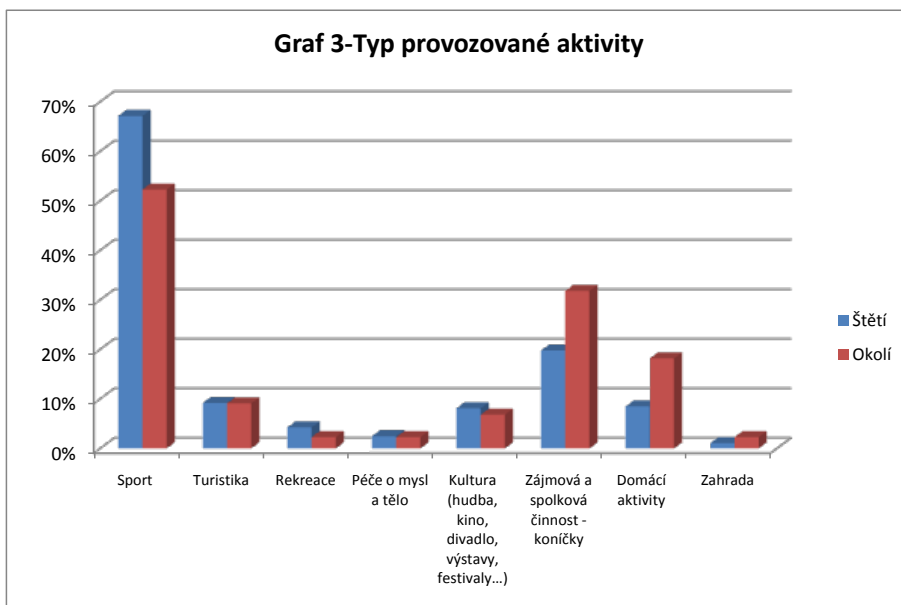
	Ano	Ne
	Počet	Počet
Brocno	3	12
Čakovice	5	4
Hněvice	6	8
Chcebuz	3	9
Počeplice	7	5
Radouň	14	7
Stračí	3	0
Újezd	2	0
Veselí	1	4

Celkem se v malých obcích věnuje volnočasovým aktivitám 44 respondentů.

3.2. Typy volnočasových aktivit (q2b)

Tabulka 4 – typy volnočasových aktivit

	Štětí		Okolí	
	Počet	%	Počet	%
Sport	190	67,1%	23	52,3%
Turistika	26	9,2%	4	9,1%
Rekreace	12	4,2%	1	2,3%
Péče o mysl a tělo	7	2,5%	1	2,3%
Kultura (hudba, kino, divadlo, výstavy, festivaly...)	23	8,1%	3	6,8%
Zájmová a spolková činnost - koníčky	56	19,8%	14	31,8%
Domácí aktivity	24	8,5%	8	18,2%
Zahrada	3	1,1%	1	2,3%



Ze srovnání volnočasových aktivit, kterým se věnují občané města Štětí a občané okolních obcí, je zřejmé, že respondenti z obcí méně často sportují, naopak častěji se věnují Spolkovým činnostem a Domácím aktivitám.

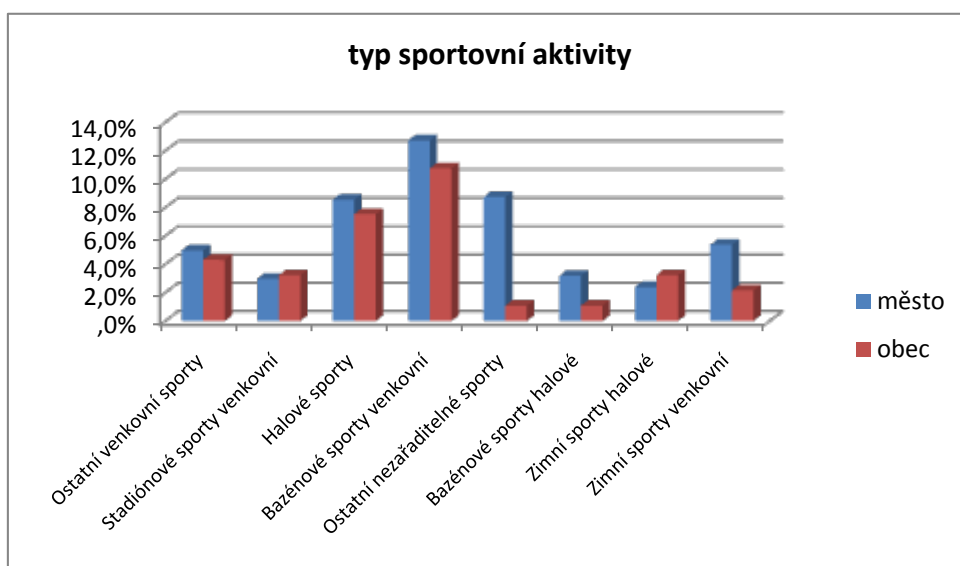
4. Sportovní aktivity, srovnání občanů města Štětí a okolních obcí (q3a)

4.1. Typologie sportovních volnočasových aktivit (q3a)

Tabulka 5 – typy sportovních volnočasových aktivit

	město		obec	
	Počet	%	Počet	%
Ostatní venkovní sporty	25	5,0%	4	4,3%
Stadiónové sporty venkovní	15	3,0%	3	3,2%
Halové sporty	43	8,5%	7	7,5%
Bazénové sporty venkovní	64	12,7%	10	10,8%
Ostatní nezařaditelné sporty	44	8,7%	1	1,1%
Bazénové sporty halové	16	3,2%	1	1,1%
Zimní sporty halové	12	2,4%	3	3,2%
Zimní sporty venkovní	27	5,4%	2	2,2%

Graf 4 – typy sportovních volnočasových aktivit



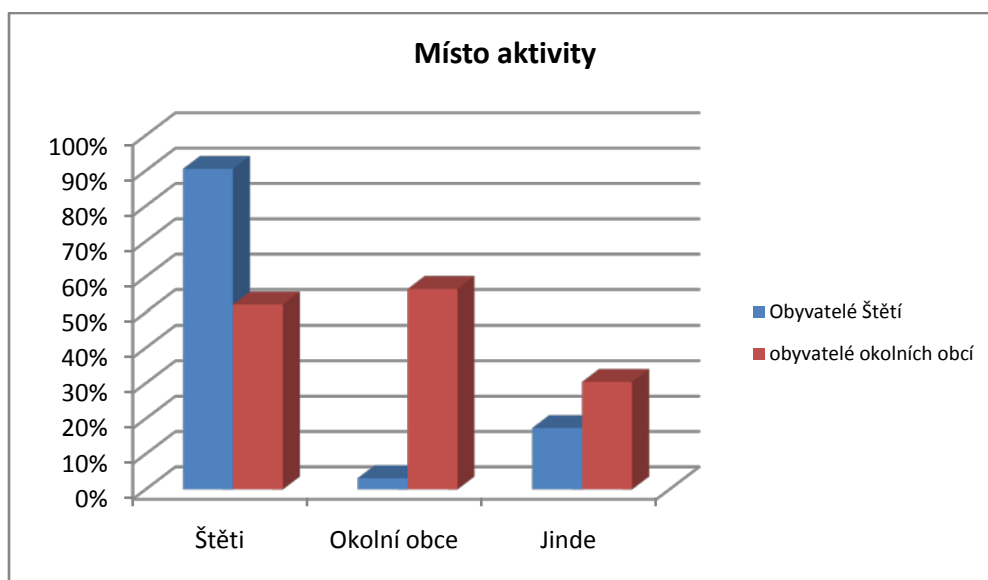
Volnočasové aktivity občanů okolních obcí se výrazněji neliší od vlastního města Štětí. Nejčastěji respondenti uváděli návštěvu Koupaliště.

4.2. Místo a čas provozované aktivity (q3a)

Tabulka 6 – místo provozování volnočasových aktivit

	Obyvatelé města Štětí		Obyvatelé okolních obcí	
	Počet	%	Počet	%
Štětí	172	90,5%	12	52,2%
Okolní obce	6	3,2%	13	56,5%
Jinde	33	17,4%	7	30,4%

Graf 5 – místo provozování volnočasových aktivit

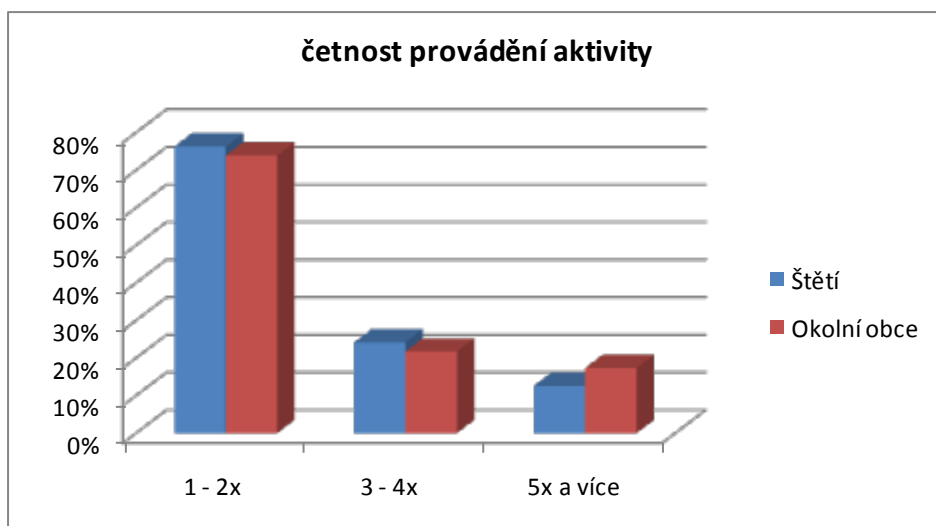


Obyvatelé okolních obcí provozují Sportovní aktivity ve městě Štětí ve více jak polovině případů. Nadpoloviční většina respondentů však také uvedla, že některou ze sportovních aktivit provozuje v rámci obce.

Tabulka 7 – četnost provozování volnočasových aktivit

	Obyvatelé města Štětí		Obyvatelé okolních obcí	
	Počet	%	Počet	%
1 - 2x	145	76,3%	17	73,9%
3 - 4x	46	24,2%	5	21,7%
5x a více	24	12,6%	4	17,4%

Graf 6 – četnost provozování volnočasových aktivit

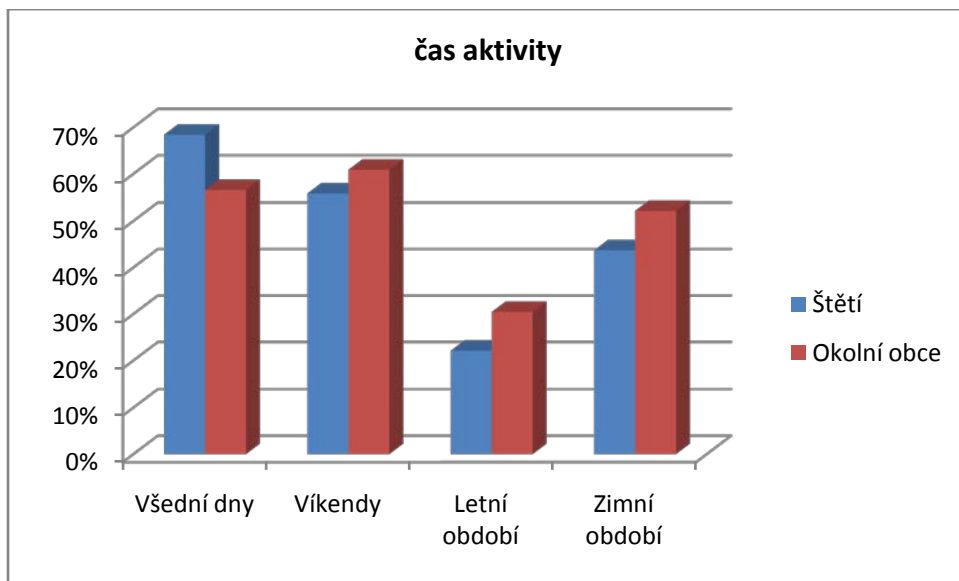


Nejčastěji obyvatelé okolních obcí sportují 1-2x týdně, rozložení je přibližně stejné jako u občanů města Štětí.

Tabulka 8 – doba provozování volnočasových aktivit

	Obyvatelé města Štětí		Obyvatelé okolních obcí	
	Počet	%	Počet	%
Všední dny	130	68,4%	13	56,5%
Víkendy	106	55,8%	14	60,9%
Letní období	42	22,1%	7	30,4%
Zimní období	83	43,7%	12	52,2%

Graf 7 – doba provozování volnočasových aktivit



Na rozdíl od obyvatel města Štětí, obyvatelé okolních obcí sportují častěji o víkendech než ve všední dny. Rozdělení aktivit mezi letní a zimní období je u obou skupin obdobné, mírně ve prospěch zimních sportů.

5. Využití sportovních zařízení města štětí (q4)

Využití sportovních zařízení města Štětí pro volnočasové aktivity obyvatel okolních obcí.

Tabulka 9 – využití sportovních zařízení

	Obyvatelé města Štětí		Obyvatelé okolních obcí	
	Počet	%	Počet	%
Cyklostezky	11	5,8%	6	26,1%
Koupaliště	22	11,6%	5	21,7%
Jiné	21	11,1%	4	17,4%
Volná příroda	46	24,2%	4	17,4%
Tělocvična 3. ZŠ - Ostrovní	39	20,5%	3	13,0%
Lyžařské areály	1	,5%	2	8,7%
Tělocvična SOU	6	3,2%	2	8,7%
Komerční zařízení	3	1,6%	1	4,3%
Posilovna	2	1,1%	1	4,3%
Skatepark	4	2,1%	1	4,3%
Tělocvična 1. ZŠ - T. G. Masaryka	4	2,1%	1	4,3%
Zimní plavecký bazén	12	6,3%	1	4,3%
Aquapark	2	1,1%	0	,0%
Bowlingové dráhy	3	1,6%	0	,0%
Bruslařské stezky	4	2,1%	0	,0%
Hřiště pro plážový volejbal	2	1,1%	0	,0%
Kryté tenisové kurty (nafukovací)	2	1,1%	0	,0%
Městský stadion	14	7,4%	0	,0%
Prostory pro stolní tenis	2	1,1%	0	,0%
Přírodní nádrže, řeky,...	9	4,7%	0	,0%
Sauna	2	1,1%	0	,0%
Šachový klub	1	,5%	0	,0%
Tělocvična 2. ZŠ - Školní	21	11,1%	0	,0%
Turistické stezky	1	,5%	0	,0%
Venkovní hřiště u základních škol	4	2,1%	0	,0%
Veslařský areál	1	,5%	0	,0%
Zimní stadión	7	3,7%	0	,0%

Pokud jde o zařízení, které využívají pro své aktivity obyvatelé přilehlých obcí, je zřejmé, že mimo Koupaliště spíše využívají Volnou přírodu v okolí Štětí, případně Cyklostezky. Řada zařízení, která je poměrně často navštěvovaná obyvateli města Štětí, nevyužívá nikdo z námi dotázaných respondentů. Vzhledem k malé četnosti odpovědí nelze v porovnání konkrétních obcí dojít ke statisticky

významným závěrům, přesto pro upřesnění uvádíme počty odpovědí ohledně návštěvnosti zařízení v jednotlivých obcích:

Tabulka 10 – využití sportovních zařízení podle obcí

	Koupaliště	Zimní plavecký bazén	Tělocvična 1. ZŠ - T. G. Masaryka	Tělocvična 3. ZŠ - Ostrovní	Tělocvična SOU	Skatepark	Cyklostezky	Lyžařské areály	Posilovna	Volná příroda	Komerční zařízení	Jiné
	Počet	Počet	Počet	Počet	Počet	Počet	Počet	Počet	Počet	Počet	Počet	Počet
Brocno	1						1	1		1		
Čakovice							2			1		1
Hněvice	1			3			2					
Chcebuz												
Počeplice					2		1		1	1		1
Radouň	1		1			1					1	2
Stračí												
Újezd	1	1						1		1		
Veselí	1											

6. Nespportovní volnočasové aktivity občanů přilehlých obcí (q5a)

Četnost nespportovních volnočasových aktivit, které uváděli respondenti z přilehlých obcí, je poměrně nízká.

Tabulka 11 – nespportovní aktivity

	s3c město a obec			
	město		obec	
	Počet	%	Počet	%
Divácké sálové aktivity	22	48,9%	2	20,0%
Poznávací aktivity - expozice	5	11,1%	2	20,0%
Umělecké aktivity vzdělávací a vlastní tvorba	6	13,3%	1	10,0%
Další vzdělávací aktivity	9	20,0%	2	20,0%
Pohybové sálové aktivity	4	8,9%	1	10,0%
Ostatní aktivity	1	2,2%	2	20,0%
Soukromé aktivity	7	15,6%	4	40,0%

Vzhledem k celkovému počtu respondentů v obou kategoriích je zřejmé, že občané okolních obcí neuvádí ani ve městě Štětí poměrně četné návštěvy Diváckých akcí. Nejčastěji respondenti uváděli Soukromé aktivity, především Péči o vlastní zahradu.

7. Požadované investice do volnočasových aktivit občanů přilehlých obcí (q6)

Tabulka 12 – požadované investice

	Počet
Aktivity na dětském hřišti, v parku	22
Plavání (krytý bazén)	6
Bruslení, hokej (zimní stadion)	6
Cyklistika	5
Ostatní	4
Aktivity na víceúčelové hřiště	2
Sportování v kryté hale, tělocvičně	2
Více sportovních akcí	2
Návštěvy knihoven	2
Komunitní a vzdělávací kroužky	1

Mezi volnočasovými aktivitami a zařízeními, které postrádají ve své obci či na území města Štětí, je jednoznačná prioritou dána Dětským hřištím. Tuto investici by občané upřednostnili i před Krytým bazénem a Zimním stadionem, které jsou největšími prioritami obyvatel města Štětí.

Návrhy na umístění Dětského hřiště podle bydliště respondentů z přilehlých obcí:

Tabulka 13 – umístění dětského hřiště

	Brocno	Hněvice	Chcebuz	Radouň
	počet	počet	počet	počet
u koupaliště	0	1	0	1
pod kapličkou	3	0	0	0
u Labe	0	1	0	0
u stadionu, za stadionem	0	0	0	1
v centru města	0	0	1	0
u sídliště	0	1	0	0
v místě bydliště, blízko bydliště	0	0	1	0
okolní obce	0	1	0	0

8. Závěr

Počet dotazovaných respondentů z obcí spadajících pod město Štětí odpovídal skutečnému počtu zde žijících občanů a byl proto limitován. Do jisté míry omezuje možnosti hlubší analýzy volnočasových aktivit občanů. Zobecnitelnost výsledků na základní populaci, na základě statistické významnosti výsledků, je tak možná u základních otázek s omezeným počtem možných odpovědí. Přesto je zřejmé, že občané přilehlých obcí se věnují volnočasovým aktivitám méně než občané samotného města Štětí. Dávají při tom přednost takovým aktivitám, při kterých nevyužívají konkrétní zařízení, spíše jde o pohyb ve volné přírodě, případně využití cyklostezek. Pokud jde o preferované investice, pak zjevně výběr dětského hřiště souvisí s možností uskutečnit takovou investici přímo v dané lokalitě.