

Město Štětí



Zpráva o činnosti Odboru sociálních věcí MěÚ Štětí v roce 2014



Zpracovala: Mgr. Pavla Lípová, vedoucí OSV

Ve Štětí 14. 4. 2015

Obsah:

Odbor sociálních věcí	3
Náplň činnosti OSV v rámci přenesené působnosti	3
Náplň činnosti OSV v rámci samostatné působnosti	4
Personální zajištění OSV v r. 2014	4
Vzdělávání	5
Dotace	6
Byty zvláštního určení, byty v domech zvláštního určení	6
Spolupráce s Agenturou pro sociální začleňování a lokální asistence.....	6
Spolupráce s dalšími institucemi	8
Terénní práce	8
Kontroly činnosti OSV	9
Další činnosti OSV.....	9
Pečovatelská služba	10
Denní stacionář	12
Odlehčovací služba	13
Klub důchodců	14
Otevřený klub mládeže ve Štětí	15
Ubytovna pro potřeby města	17
Krizové ubytování	18

Odbor sociálních věcí

Odbor sociálních věcí Městského úřadu ve Štětí se zabývá výkonem přenesené působnosti a samostatné působnosti na úseku sociálního zabezpečení, sociální péče, sociálně právní ochrany dětí, sociální prevence, ochrany práv příslušníků menšin.

Náplň činnosti OSV v rámci přenesené působnosti

OSV vykonává pro správní obvod pověřeného obecního úřadu tyto činnosti:

- a) v souladu se zákonem č. 111/2006 Sb., o pomoci v hmotné nouzi v platném znění, plní některé úkoly v oblasti pomoci v hmotné nouzi
 - zajišťuje výkon činnosti sociální práce ve vztahu k osobám v hmotné nouzi a osobám společně posuzovaným
 - vyhledává aktivně osoby, které jsou ohroženy hmotnou nouzí nebo se ve stavu hmotné nouze nacházejí
 - ve spolupráci s osobami v hmotné nouzi hledá řešení jejich nepříznivé situace, informuje každou osobu o možných postupech a zapojuje ji do řešení její situace a vede ji k vlastní zodpovědnosti
 - spolupracuje při řešení nepříznivé sociální situace osob s orgánem pomoci v hmotné nouzi, s provozovateli sociálních služeb, s poradenskými zařízeními a dalšími pomocnými organizacemi
 - vede Standardizovaný záznam sociálního pracovníka, který je součástí jednotného informačního systému;
- b) podle zákona č. 582/1991 Sb., o organizaci a provádění sociálního zabezpečení, v platném znění, ustanovuje zvláštního příjemce dávek důchodového pojištění;
- c) vykonává soudem ustanovenou funkci veřejného opatrovníka osobám omezeným ve svéprávnosti podle zákona č. 89/2012 Sb., občanský zákoník, v platném znění;
- d) jako orgán sociálně-právní ochrany dětí dle zákona č. 359/1999 Sb., o sociálně-právní ochraně dětí, v platném znění, zajišťuje sociálně právní ochranu dětí;
- e) zabezpečuje agendu sociální práce v přenesené působnosti obecního úřadu
 - pomocí depistáže vyhledává a navazuje kontakt s potenciálním klientem v jeho přirozeném prostředí
 - provádí sociální šetření v rámci výkonu agendy sociální práce obecního úřadu
 - provádí posouzení životní situace klienta
 - provádí přímou sociální práci s klientem zaměřenou na změnu klienta
 - provádí zplnomocnění klientů, aby dokázali sami ovlivňovat své sociální prostředí a měnit podmínky svých životů
 - provádí sociální práci zaměřenou na změnu sociálního prostředí
 - spolupracuje s navazujícími organizacemi při řešení životní situace klienta
 - spoluvytváří a koordinuje preventivní aktivity, jejichž cílem je předcházet vzniku nepříznivých životních situací klientů
 - pomáhá klientovi s formulací zakázky, provází klienta tvorbou, realizací a vyhodnocením individuálního plánu
 - monitoruje a spolupracuje se subjekty, které navazují na vlastní výkon svojí pracovní činností, za účelem koordinace jejich aktivit ve prospěch klienta (budování neformální a formální sítě)
 - realizuje metody sociální práce vůči klientovi podle potřeby řešení sociálního problému
 - zpracovává Standardizovaný záznam sociálního pracovníka a další dokumentaci
 - vede podklady a zpracovává údaje pro souhrnné statistiky a další dokumentaci
 - poskytuje základní i odborné sociální poradenství;
- f) vytváří koncepční materiály pro sociální práci v obci a sociální nebo související služby;
- g) spolupracuje s jinými státními, samosprávnými či neziskovými institucemi;
- h) sleduje účelnost vynaložených prostředků na sociální práci v obci;
- i) zabývá se problematikou rizikového chování a trestné činnosti;
- j) zabývá se problematikou sociálního vyloučení z důvodu zdravotního postižení a stáří v obci;

- k) zabývá se problematikou národnostních menšin, etnik a multikulturalismu;
- l) zajišťuje terénní sociální práci pro neorganizovanou mládež s cílem zkvalitnění života v obci;
- m) na dožádání provádí šetření různých aspektů životní situace klientů;
- n) zabezpečuje součinnost se soudy na úseku opatrovnictví.

Náplň činnosti OSV v rámci samostatné působnosti

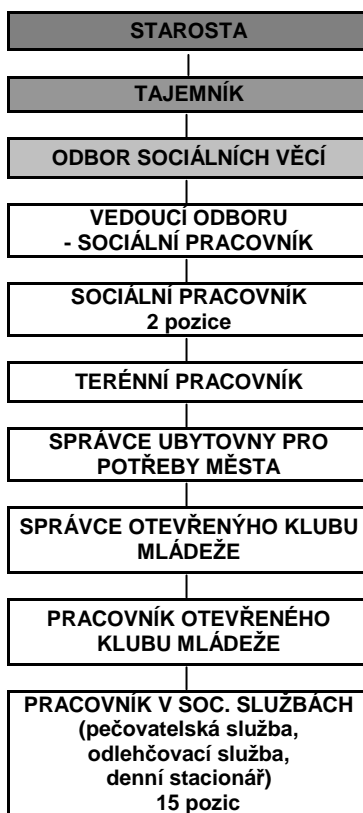
OSV se podílí v souladu se zákonem č. 128/2000 Sb. o obcích, v platném znění, na péči o vytváření podmínek pro rozvoj sociální péče a pro uspokojování potřeb občanů města zejména těmito činnostmi:

- a) zajišťuje terénní sociální práci včetně sociálních šetření a depistáží;
- b) vyhledává zdravotně postižené a seniory města, kteří žijí v nepříznivých podmínkách a nemohou je vlastními silami překonat;
- c) zajišťuje základní sociální poradenství o možnostech řešení nepříznivé sociální situace nebo jejího předcházení, a to zejména pro cílové skupiny: zdravotně postižení, rodiny s dětmi, cizince, osoby v hmotné nouzi a seniory, osoby ohrožené sociálním vyloučením;
- d) dle zákona č. 359/1999 Sb., o sociálně-právní ochraně dětí, v platném znění, zajišťuje sociálně-právní ochranu;
- e) dle zákona č. 108/2006 Sb., o sociálních službách, v platném znění, působí při zajišťování sociálních služeb;
- f) realizuje, koordinuje a řídí provoz sociálních služeb Města Štětí (pečovatelské služby, odlehčovací služby, denního stacionáře);
- g) zabezpečuje, koordinuje činnost klubu důchodců (KD), podílí se na přípravě a realizaci akcí KD;
- h) zajišťuje provoz Ubytovny pro potřeby města, Palackého 599, Štětí (UPPM);
- i) zajišťuje provoz krizového ubytování v UPPM;
- j) zajišťuje provoz otevřeného klubu pro mládež (OKM);
- k) na žádost příslušného soudu doporučuje osoby vhodné k ustanovení funkce opatrovníka pro osoby omezené ve svéprávnosti;
- l) poskytuje informace o občanech dle zvláštních předpisů na základě žádosti státních orgánů;
- m) spolupracuje s dalšími orgány a institucemi, které působí na území města v oblasti sociálních věcí a sociálních služeb (úřad práce, orgán sociálně právních ochrany dětí Litoměřice, soudy, školy, městská policie, státní policie, NNO atd.);
- n) zabezpečuje činnosti spojené s přidělováním bytu zvláštního určení (bezbariérových bytů) a bytů v domech zvláštního určení (Dům s pečovatelskou službou - DPS, Školní 700, Štětí, Dům s chráněnými byty - DsCHB, U Cementárny 452, Štětí);
- o) připravuje podklady do Komise sociálních služeb a bydlení, příp. do dalších poradních orgánů RM, týkající se činnosti odboru sociálních věcí;
- p) zajišťuje roznášku gratulací a dalších darů města seniorům;
- q) spolupracuje při obsazování bytů se soc. nájmem s příslušným odborem a SBaN;
- r) podílí se na koordinaci prevence kriminality a sociálně negativního chování v obci;
- s) podílí se na realizaci protidrogové politiky na území obce, za tím účelem spolupracuje se státními orgány, s městskou policií, s poskytovateli služeb v oblasti protidrogové politiky a dalšími institucemi v souladu se zákonem č. 379/2005 Sb. o opatřeních k ochraně před škodami působenými tabákovými výrobky, alkoholem a jinými návykovými látkami a o změně souvisejících zákonů, v platném znění.

Personální zajištění OSV v r. 2014

- vedoucí odboru - sociální pracovník
- 2 sociální pracovníci
- terénní pracovník
- správce ubytovny pro potřeby města
- správce otevřeného klubu mládeže
- pracovník otevřeného klubu mládeže
- pracovníci v sociálních službách (zajišťující činnost pečovatelské služby, odlehčovací služby a denního stacionáře)

- pracovníci zaměstnaní v rámci uzavřených dohod o provedení práce a dohod o pracovní činnosti, příp. v rámci veřejně prospěšných prací (správa a zajištění provozu klubu důchodců, pomocné práce při zajišťování sociálních služeb v době RD, dovolených, prac. neschopnostech apod., výkon funkce domovníka, pomocné údržbářské a úklidové práce v ubytovně pro potřeby města, pomocné práce při zajišťování provozu krizového ubytování)



Vzdělávání

Sociální pracovníci i pracovníci v sociálních službách absolvovali předepsaný počet hodin školení, v souladu se zněním zákona o sociálních službách, většinu těchto školení se podařilo zajistit bezplatně, včetně kurzu Pracovník v sociálních službách se zaměřením na výchovnou nepedagogickou činnost v rozsahu 150 hod., který absolvovali oba pracovníci OKM, a kurzu Pracovník v sociálních službách v rozsahu 150 hodin, kterého se účastnil terénní pracovník OSV. Sociální pracovníci se účastnili konferencí pořádaných Asociací poskytovatelů sociálních služeb, jíž je město Štětí členem, konferencí, vzdělávacích akcí a metodických setkání pořádaných Krajským úřadem Ústeckého kraje, seminářů pořádaných Agenturou pro sociální začleňování, a absolvovali další školení dle potřeb OSV (např. seminář Sociální práce s drogově závislými). S velkým ohlasem se setkal seminář Základy komunikace se sluchově postiženými, kterého se účastnili všichni zaměstnanci OSV, přínosem pro pracovníky v soc. službách byly především kurzy Základy první pomoci, Individuální plánování s klientem. Zástupce OSV se účastnil také „Podzimní školy“, realizované MPSV ČR v rámci projektu Systémová podpora profesionálního výkonu sociální práce. Tři pracovníci OSV (včetně vedoucí) absolvovali vzdělávací kurzy v rámci projektu „Zvýšení kvality řízení na městském úřadu Štětí“.

Pracovníci OSV mají možnost pravidelného využití supervizi¹, externím supervizorem je PaedDr. Vladimír Šik. V r. 2014 se účastnili supervize terénní a sociální pracovníci OSV.

¹ Supervize je strukturované uvažování nad konkrétními problémovými situacemi, které vznikly v interakci jednotlivého pracovníka s klienty, případně s příbuznými klienta nebo i dalšími pracovníky, přičemž těžiště procesu spočívá ve vzdělávání (rozvoji kompetence) pracovníka, zatímco prvek kontroly je méně výrazný.

Dotace

OSV požádal pro rok 2014 o tři dotace:

- Pečovatelská služba, MPSV ČR - obdržena dotace ve výši Kč 80000,-
- „S chutí k toleranci, proti rasismu“ (projekt OKM), Ústecký kraj – obdržena dotace ve výši Kč 30000,-
- Terénní práce - Štětí 2014, Úřad vlády – dotace nepřidělena

V průběhu roku 2014 byly OSV dále zpracovány dvě žádosti o dotace pro rok 2015 a jedna žádost o finanční příspěvek:

- Pečovatelská služba, Ústecký kraj – uzavřena smlouva o poskytnutí dotace ve výši Kč 86000,-
- Terénní práce - Štětí 2015, Úřad vlády – hodnotitelská komise Terénní práce 2015 navrhla podpořit žádost v plné výši (Kč 250000,-), smlouva dosud neuzavřena
- Tancem do všech srdcí (projekt OKM), Ústecká komunitní nadace – žádost o nadační příspěvek v 26. otevřeném grantovém kole v oblasti podpory Žijeme spolu – příspěvek nebyl přidělen

Vedoucí OSV dále spolupracovala s MěP při zpracování žádosti o dotaci Štětí – domovník - preventista v rámci Programu prevence kriminality 2015, podle neoficiální informace bude dotace přidělena v požadované výši (Kč 215000,-).

Byty zvláštního určení, byty v domech zvláštního určení

V majetku Města Štětí je 12 bytů zvláštního určení - bezbariérových bytů (z toho 4 byty jsou v domech v ul. Zahradní, Štětí a 8 bytů v Domě s pečovatelskou službou, Školní 700, Štětí) a 59 bytů v domech zvláštního určení - mimo bezbariérových bytů (z toho 40 bytů je v Domě s pečovatelskou službou, Školní 700, Štětí a 19 bytů v Domě s chráněnými byty), U Cementárny 452, Štětí). OSV vede evidenci zájemců o tyto byty.

V roce 2014 byly přiděleny, v souladu s Pravidly pro nájem bytů zvláštního určení a bytů v domech zvláštního určení v majetku Města Štětí, 2 bezbariérové byty v ul. Zahradní, 7 bytů v Domě s pečovatelskou službou (DPS), 3 byty v Domě s chráněnými byty (DsCHB), přičemž jeden nájemce se přestěhoval z DPS do DsCHB. Dva občané, jimž byl přidělen byt v DPS a dva občané, jimž byl přidělen byt v DsCHB, byli již v době přidělení bytů klienty pečovatelské služby (resp. čtyři občané, jimž byl přidělen byt v DPS, ale dva z nich následně byt nepřevzali a ten byl přidělen náhradníkům).

Spolupráce s Agenturou pro sociální začleňování a lokální asistence

Od července r. 2013 spolupracuje město Štětí s Agenturou pro sociální začleňování (ASZ). V rámci spolupráce s agenturou bylo ustanoveno na podzim r. 2013 lokální partnerství (LP) - partnerství různých institucí a osob, které se podíleli na přípravě Strategického plánu sociálního začleňování, jenž byl Zastupitelstvem města Štětí schválen v dubnu 2014, a následné realizaci tohoto plánu. Pracovníci OSV se aktivně účastnili jednání jednotlivých pracovních skupin za tímto účelem vytvořených (skupina zaměstnání, skupina bydlení, skupina vzdělávání, volný čas a rodina a skupina sociálně patologické jevy a bezpečnost) a především se podíleli na plnění schváleného Strategického plánu sociálního začleňování, kdy se dařilo plnit úkoly na poli sociální integrace, např.: zařazení dětí ze sociálně vyloučených lokalit (SVL) do přípravného ročníku (a jeho otevření), zaměstnání občanů ze SVL v rámci VPP a jiných dotovaných míst, zapojení dětí ze SVL do zájmových kroužků, snižování dluhů občanů ze SVL, zlepšování podmínek na Ubytovně pro potřeby města, zvýšená prostupnost bydlení, rozšíření nabídky činností OKM, koordinace terénních a dalších pracovníků, ve spolupráci se školami rychlé řešení záškoláctví atd.

Město Štětí uzavřelo v červenci r. 2013 s Úřadem vlády na základě vítězné nabídky zpracované pracovníky OSV na zajištění Asistence v lokálních partnerstvích pro lokality vybrané (Úřadem vlády pro spolupráci s Agenturou pro sociální začleňování) v roce 2012 a 2013 Smlouvu o poskytování lokální asistence (LA), kdy za plnění nabídky obdrželo v prvních 9 měsících (tzn. v r. 2014 leden – březen) měsíčně částku ve výši Kč 37400,-, v dalších 12 měsících (tzn. v r. 2014 duben – prosinec) Kč 18400,- měsíčně.

V rámci zajišťování LA byla realizována v r. 2014 tři setkání všech členů LP a tři setkání členů jednotlivých pracovních skupin.

Datum	LP/PS	Program setkání
7. 1. 2014	jednání LP	<i>Program: Představení společné vize; shrnutí dosavadní činnosti jednotlivých pracovních skupin, představení návrhů cílů (garanti); diskuze nad oblastmi a priority LP - bodování návrhů cílů; doplnění kroků, odpovědností a termínů u cílů; společné akce; harmonogram další práce. Výstup: Stanovení prioritních dlouhodobých cílů v jednotlivých oblastech, rozpracování dlouhodobých cílů na jednotlivé kroky. Domluveny dvě jednorázové akce LP.</i>
21. 1. 2014	jednání PS bydlení	<i>Program: Připomínkování návrhů krátkodobých a dlouhodobých cílů, kroků, termínů a odpovědností strategického plánu lokálního partnerství - oblast bydlení. Výstup: Zpracování připomínek krátkodobých a dlouhodobých cílů - bydlení.</i>
21. 1. 2014	jednání PS zaměstnání	<i>Program: Připomínkování návrhů krátkodobých a dlouhodobých cílů, kroků, termínů a odpovědností strategického plánu lokálního partnerství - oblast zaměstnání. Výstup: Zpracování připomínek krátkodobých a dlouhodobých cílů - zaměstnání.</i>
21. 1. 2014	jednání PS vzdělávání, rodina a volný čas	<i>Program: Připomínkování návrhů krátkodobých a dlouhodobých cílů, kroků, termínů a odpovědností strategického plánu lokálního partnerství - oblast vzdělávání, rodina a volný čas. Výstup: Zpracování připomínek krátkodobých a dlouhodobých cílů - oblast vzdělávání, rodina a volný čas.</i>
21. 1. 2014	jednání PS soc. patol. jevy a bezpečnost	<i>Program: Připomínkování návrhů krátkodobých a dlouhodobých cílů, kroků, termínů a odpovědností strategického plánu lokálního partnerství - oblast soc. patol. jevy a bezpečnost. Výstup: Zpracování připomínek krátkodobých a dlouhodobých cílů - oblast soc. patol. jevy a bezpečnost.</i>
1. 4. 2014	jednání LP	<i>Program: Seznámení členů LP s finální verzí Strategického plánu sociálního začleňování (SPSZ), příp. jeho připomínkování a doplňování; diskuze o doporučeních a nedořešených záležitostech SPSZ; schvalování SPSZ; diskuze o společné jednorázové akci LP - Praxe Tour sever; informace LK o setkání s nájemníky v bytech v SVL. Výstup: Schválení Strategického plánu sociálního začleňování.</i>
30. 9. 2014	jednání LP	<i>Program: Představení úspěchů jednotlivých partnerů LP; shrnutí plnění Strategického plánu sociálního začleňování města Štětí; seznámení s možnostmi financování aktivit soc. začleňování v nejbližším rozpočtovém období; new swot analýza; harmonogram další práce. Výstup: Zpracována new swot anal., stanoveny termíny jednání PS.</i>
21. 10. 2014	jednání PS zaměstnání	<i>Program: Předání informací o dotačních programech; hodnocení new swot analýzy z LP; vytvoření „stromu problémů“ za oblast zaměstnání; návrhy řešení definovaných problémů; harmonogram další práce. Výstup: Definování aktuálních problémů za oblast zaměstnání a návrhy jejich řešení, domluva na sběru dat.</i>
21. 10. 2014	jednání PS soc. patol. jevy a bezpečnost	<i>Program: Předání informací o dotačních programech; hodnocení new swot analýzy z LP; vytvoření „stromu problémů“ za oblast soc. patol. jevy a bezpečnost; návrhy řešení definovaných problémů; harmonogram další práce. Výstup: Definování aktuálních problémů za oblast soc. patol. jevy a bezpečnost a návrhy jejich řešení, domluva na sběru dat.</i>
23. 10. 2014	jednání PS bydlení	<i>Program: Předání informací o dotačních programech; hodnocení new swot analýzy z LP; vytvoření „stromu problémů“ za oblast bydlení; návrhy řešení definovaných problémů; harmonogram další práce. Výstup: Definování aktuálních problémů za oblast bydlení a návrhy jejich řešení, domluva na sběru dat.</i>
23. 10. 2014	jednání PS vzdělávání, volný čas, a rodina	<i>Program: Předání informací o dotačních programech; hodnocení new swot analýzy z LP; vytvoření „stromu problémů“ za oblast vzdělávání, volný čas a rodina; návrhy řešení definovaných problémů; harmonogram další práce. Výstup: Definování aktuálních problémů za oblast vzdělávání, volný čas a rodina a návrhy jejich řešení, domluva na sběru dat.</i>
4. 11. 2014	jednání PS zaměstnání	<i>Program: Informace o vyhlášení Programu prevence kriminality MV; interpretace „stromů problémů“ vytvořených všemi PS; diskuze o potenciálních cílech/projektových záměrech za oblast zaměstnání. Výstup: Stanovení priorit a opatření za oblast zaměstnání.</i>
4. 11. 2014	jednání PS soc. patol. jevy a bezpečnost	<i>Program: Informace o vyhlášení Programu prevence kriminality MV; interpretace „stromů problémů“ vytvořených všemi PS; diskuze o potenciálních cílech/projektových záměrech za oblast soc. patol. jevy a bezpečnost. Výstup: Stanovení priorit a opatření za oblast soc. patol. jevy a bezpečnost.</i>
6. 11. 2014	jednání PS bydlení	<i>Program: Informace o vyhlášení Programu prevence kriminality MV; interpretace „stromů problémů“ vytvořených všemi PS; diskuze o potenciálních cílech/projektových záměrech za oblast bydlení. Výstup: Stanovení priorit a opatření za oblast bydlení.</i>
6. 11. 2014	jednání PS vzdělávání, volný čas a rodina	<i>Program: Informace o vyhlášení Programu prevence kriminality MV; interpretace „stromů problémů“ vytvořených všemi PS; diskuze o potenciálních cílech/projektových záměrech za oblast vzdělávání, volný čas a rodina. Výstup: Stanovení priorit a opatření za oblast vzdělávání, volný čas a rodina.</i>

V roce 2014 dále proběhly dvě jednorázové akce LP: Partner Tour Štětí 19. 2. 2014 - cílem akce bylo seznámení se s činnostmi vybraných lokálních partnerů, poskytujících služby ve Štětí (Romano jasnica, Naděje, Otevřený klub mládeže, Dům dětí a mládeže, K-centrum, Ubytovna pro potřeby města včetně krizového ubytování) a Praxe Tour sever 14. - 15. 3. 2014 - cílem výjezdního jednání bylo seznámení se s dobrou praxí v Kadani a Obrnicích. U obou akcí se pracovníci OSV podíleli na organizaci i se akcí aktivně účastnili.

Kromě administrativního zajištění chodu lokálního partnerství i všech pracovních skupin, poskytoval OSV odborné činnosti v rozsahu zadaném lokálním konzultantem z ASZ, prováděl monitoring tisku aj.

Spolupráce s dalšími institucemi

Úspěšná sociální práce je odvislá od spolupráce s dalšími institucemi, orgány veřejné správy a neziskovým sektorem. OSV v r. 2014 úzce spolupracoval s Úřadem práce ČR, Krajskou pobočkou Ústí nad Labem, kontaktní pracoviště Štětí a kontaktní pracoviště Litoměřice (referát DOZP a PNP), Romanem jasnica, které ve Štětí realizuje sociálně aktivizační službu pro rodiny s dětmi, Nadějí, která ve městě zajišťuje terénní program, s OSPOD Litoměřice, s asistenty prevence kriminality MěP Štětí. Za účelem úspěšné spolupráce, koordinace služeb s cílem minimalizovat duplicitu a naopak pokrýt co možná největší část osob ohrožených sociálním vyloučením organizoval OSV měsíčně pravidelná setkání pracovníků výše uvedených institucí. Od září 2014 se dále na OSV konají za účasti pracovníků OSPOD Litoměřice, OSV MěÚ Štětí, Romana jasnica, Naděje a ÚP případové konference, a to jak klientské, tak expertní.

S ohledem na problémy klientů spolupracovali pracovníci v případě potřeby dále se Svazem tělesně postižených, MO Štětí, s mateřskou školou i základními školami ve Štětí, s dětskými lékaři ve Štětí, K-centrem zajišťujícím terénní program zaměřený na minimalizaci negativ spojených s užíváním návykových látek, Všeobecnou zdravotní pojišťovnou (a dalšími zdravotními pojišťovnami), obvodními i odbornými lékaři, Českou a Okresní správou sociálního zabezpečení, exekutorskými úřady, advokátními kanceláři, soudy, Policií ČR, cizineckou policií, různými ubytovnami a azylovými domy atp.

Terénní práce

Těžiště OSV spočívá v realizaci terénní práce. Té se věnují v určité míře všichni sociální pracovníci kumulativně s dalšími činnostmi, protože se však v r. 2014 osvědčilo vyčlenění jednoho pracovníka pouze na terénní práci, věnoval se pouze terénní práci v r. 2014 referent OSV – terénní pracovník.

Převzato ze statistického výkazu - Roční výkaz o sociální práci za rok 2014

		Počet klientů			Počet klientů registrované soc. služby	Počet intervencí ve sledovaném roce	
		nově zaevidovaní	celkem ke konci roku	klienti, s kterými se akt. pracovalo		jednorázových	opakovaných
Cílová skupina klientů	osoby se zdravotním postižením nebo duševním onemocněním	54	149	198	115	196	341
	osoby pečující o osoby závislé na péči jiné osoby	6	29	35	0	35	11
	osoby s různým stupněm omezení /způsobilostí k právním úkonům	1	5	7	0	7	20
	osoby ohrožené sociálním vyloučením	9	120	129	7	129	898
	osoby ohrožené rizikovým způsobem života	3	7	10	5	10	19
	oběti agrese, trestné činnosti a domácího násilí	1	3	3	0	1	10
	osoby bez příštířeší	8	5	13	0	13	52
	osoby, které se nacházejí v nejistém či neadekvátním bydlení	7	27	34	0	34	257
	nezaměstnaní a osoby s materiálními problémy	11	90	90	0	90	882
	imigranti	0	0	0	0	0	0
	rodiny s dětmi	28	139	143	9	283	251
	senioři	51	144	190	114	189	256
	osoby neschopné splácet závazky a pohledávky	1	7	8	0	8	34
další skupiny osob (včetně anonymních klientů)	311	311	311	0	311	0	

Takto koncipovaná terénní práce, vyčlenění jednoho pracovníka pouze na terénní práci, s podporou sociálního pracovníka, jenž již působil v soc. vyloučených lokalitách, poskytla prostor pro intenzivnější spolupráci s klienty v jejich domácím prostředí, což napomáhalo vytváření prostředí důvěry a navázání vztahu klient - terénní pracovník. V řadě případů se podařilo zprostředkovat kontakt institucionalizované formy pomoci (úřad) přes prostředníka (terénní pracovník), to v řadě situací umožnilo kontakt a navázání spolupráce s klientem/-tkou/rodinou, kteří by výše zmíněnou formu pomoci jinak aktivně nevyhledali.

Kontroly činnosti OSV

V roce 2014 se uskutečnily na OSV pouze vnitřní kontroly.²

Další činnosti OSV

Přestože těžiště práce OSV spočívá v terénní práci, poradenství a zajištění služeb pod OSV spadajících, vykonává i další činnosti.

V roce 2014 zajišťoval OSV výkon veřejného opatrovníka 1 klientovi, ustanovil 2 zvláštní příjemce dávek důchodového pojištění, byl ustanoven opatrovníkem pro řízení zvláštního příjemce dávek důchodového pojištění pro občana bydlicího v Hoštce, na žádost základních či praktických škol provedli pracovníci OSV 9 šetření v rodinách žáků (nejčastějším důvodem bylo podezření na skryté záškoláctví, což bylo následně s rodiči nezl. řešeno), 2 šetření sloužící jako podklad pro řízení o žádostech o vyhrazené parkovací místo, 12 šetření k podané žádosti o nájem bytu v DPS, resp. DsCHB, 34 sociálních šetření k žádostem o sociální služby (20 pečovatelská služba, 9 odlehčovací služba a 5 denní stacionář), sepsali více jak 75 žádostí o příspěvek na péči nebo o zvýšení příspěvku na péči, 88 žádostí o příspěvek na mobilitu a 99 žádostí o průkaz osoby se zdravotním postižením, v rámci depistážní činnosti roznesli téměř 483 gratulací pro seniory starší 75 let, distribuovali více jak 880 nákupních poukázek („vánočních“) seniorům starším 70 let, připravili a podíleli se na rozvozu 28 balíčků občanům, pobývajícím v zařízeních sociální péče. V souladu s novelou zákona č. 108/2006 Sb. o sociálních službách byla vedoucí OSV aktualizována Pravidla poskytování pečovatelské služby města Štětí s účinností od 1. 1. 2015 (obnoveno bezplatné poskytnutí základních úkonů pečovatelské služby bez úhrady pozůstalým manželům/manželkách po účastnících odboje a dalších osob).

Pracovníci OSV se účastnili jednání Komise sociálních služeb a bydlení i Komise prevence kriminality, Fóra zdravého města, zapojili se do projektu „Zvýšení kvality řízení na městském úřadu Štětí“, byli členy pracovní skupiny pro oblast služeb sociální péče a skupiny pro oblast služeb sociální prevence a odborného sociálního poradenství v regionu Litoměřicko v rámci projektu „Qualitas pro praxis“, jehož cílem byla mj. aktualizace Střednědobého plánu rozvoje sociálních služeb v Ústeckém kraji na období 2014 - 2017, navštěvovali metodická setkání sociálních a terénních pracovníků, vedoucí OSV se účastnila setkání koordinátorů plánování rozvoje sociálních služeb na obcích.

Podrobnější informace o činnosti sociálních služeb, klubu důchodců, otevřeného klubu mládeže, ubytovny pro potřeby města a krizového ubytování jsou vzhledem k rozsahu informací uvedeny na následujících stránkách.

² Kontroly prováděné Krajským úřadem Ústeckého kraje proběhly v roce 2013, a to jak v oblasti sociálních služeb – kontrola plnění registračních podmínek, tak i v oblasti sociální práce a institutu zvláštního příjemce důchodových dávek.

Pečovateľská služba

Pečovateľská služba mesta Štětí je terénna služba, poskytovaná ve vymezeném místě, čase a rozsahu prostřednictvím kvalifikovaných pracovníků města Štětí – sociální pracovníce a pracovníků v sociálních službách, na základě písemné smlouvy mezi poskytovatelem a osobou požadující pečovatelskou službu (klientem), za úhradu dle platného sazebníku schváleného Radou města Štětí. Průběh poskytování pečovatelské služby probíhá dle individuálních plánů péče jednotlivých klientů. Pečovateľská služba je organizačně začleněna pod Městský úřad Štětí, odbor sociálních věcí.

Posláním služby je poskytovat svým klientům služby, které vedou k podpoře samostatného života v domácím prostředí a k aktivnímu využití volného času, a umožnit tak lidem přes nepříznivou zdravotní či sociální situaci setrávat v jejich domovech, zachovat vazby na své přirozené sociální prostředí, rodinu, přátele a blízké a využívat vlastní možnosti, schopnosti a dovednosti, přirozené vztahové sítě a místní instituce, které poskytují služby veřejnosti.

Služba je určena osobám se sníženou soběstačností z důvodu věku, chronického onemocnění nebo zdravotního postižení, a rodinám s dětmi, jejichž situace vyžaduje pomoc jiné fyzické osoby, žijícím ve městě Štětí a jeho místních částech.

Provoz pečovatelské služby je zajišťován 13 pracovníky v sociálních službách nepřetržitě, po celých 24 hodin.

Základní činnosti:

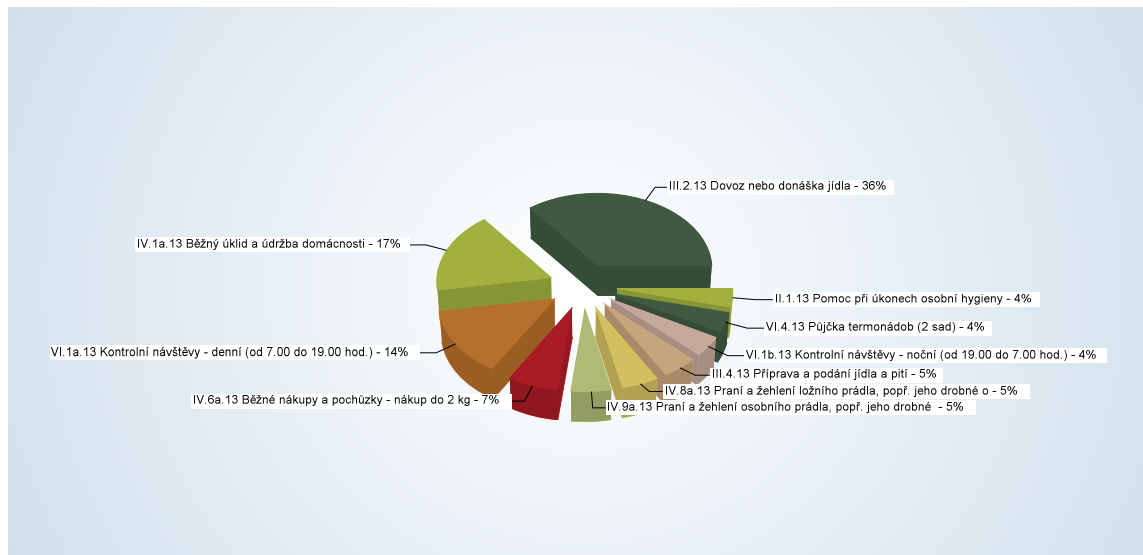
- základní poradenství
- pomoc při zvládnutí běžných úkonů péče o vlastní osobu
- pomoc při osobní hygieně nebo poskytnutí podmínek pro osobní hygienu
- poskytnutí stravy nebo pomoc při zajištění stravy
- pomoc při zajištění chodu domácnosti
- zprostředkování kontaktu se společenským prostředím

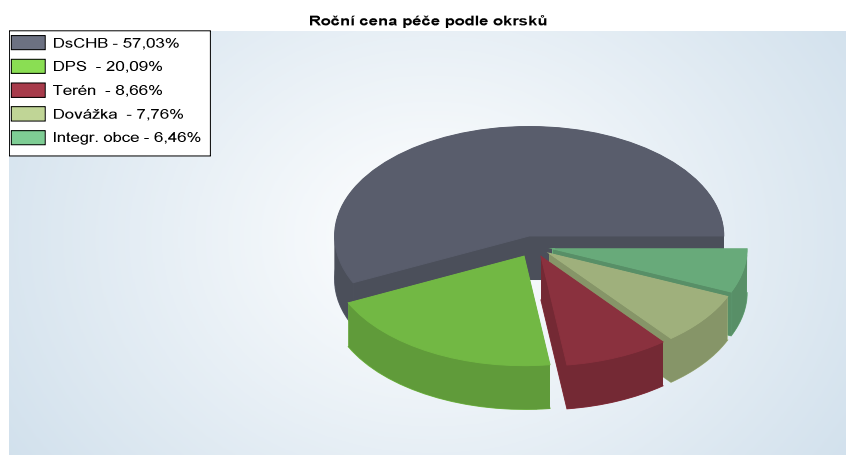
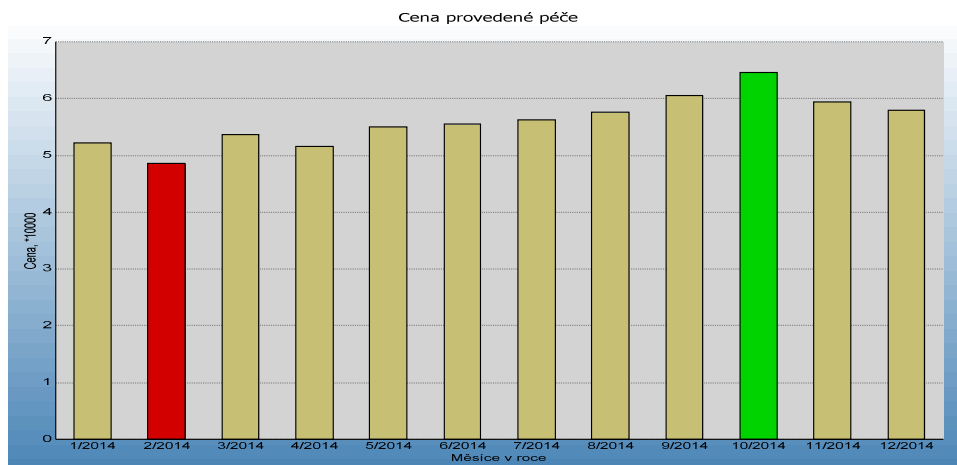
Fakultativní činnosti:

- kontrolní návštěvy
- dohled nad dospělým občanem
- vyřízení telefonátu služebním telefonem PS
- půjčka termonádob
- individuální přeprava osobním autem poskytovatele

Smlouvu o poskytování pečovatelské služby mělo v r. 2014 uzavřeno 133 klientů, aktivně využilo v tomto období službu 108 klientů, 82 žen a 26 mužů. Z klientů, jimž byl v r. 2014 poskytnut nějaký úkon, mělo 24 přiznan příspěvek na péči I. stupně, 24 klientů příspěvek II. stupně a 10 klientů příspěvek III. stupně. 50 klientů bylo starších 80ti let.

Rozbor péče podle úkonů

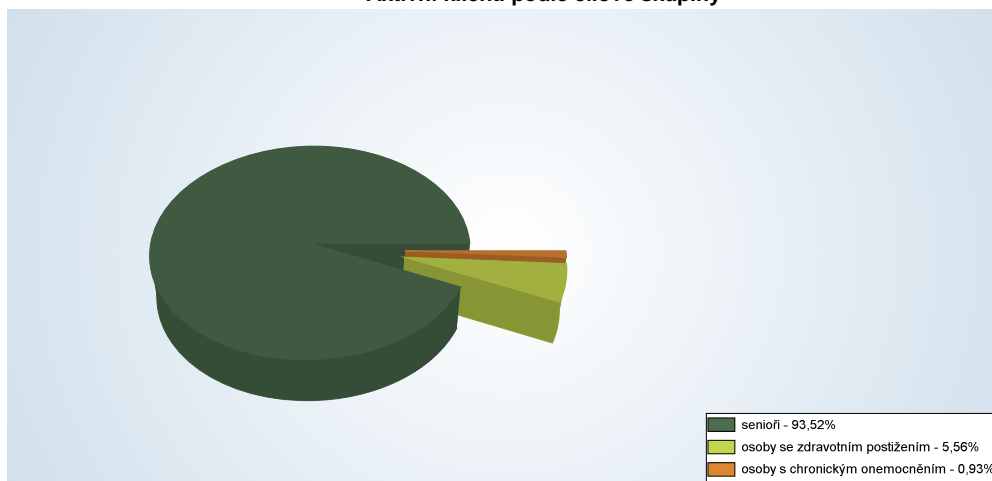




Věkové rozpětí klientů s péčí

Věk od (let)	Věk do (let)	Počet klientů
0	59	3
60	65	7
66	70	8
71	75	19
76	80	23
81	85	27
86	100	23
Celkem:		108

Aktivní klienti podle cílové skupiny



Denní stacionář

Denní stacionář města Štětí je ambulantní služba sociální péče, poskytovaná v Domě s chráněnými byty, U Cementárny 452 ve Štětí, na základě písemné smlouvy mezi poskytovatelem a klientem denního stacionáře, za úhradu dle platného sazebníku schváleného Radou města Štětí, v souladu s individuálním plánem péče klienta, ve vymezených prostorech.

Posláním denního stacionáře je pomáhat klientům aktivně prožívat volný čas ve společnosti vrstevníků, při zajištění podpory a pomoci, kterou tito klienti vzhledem ke svému věku, nepříznivé zdravotní nebo sociální situaci potřebují.

Denní stacionář je určen dospělým osobám žijícím ve městě Štětí a jeho místních částech, které mají z důvodu věku nebo zdravotního postižení sníženou soběstačnost a vyžadují pravidelnou pomoc jiné fyzické osoby a jejichž zdravotní nebo sociální situace způsobuje ohrožení sociálním vyloučením.

Poskytování služby denního stacionáře zajišťuje pracovník v sociálních službách, splňující podmínky dle zákona o sociálních službách č. 108/2006 Sb., který se svým dalším průběžným vzděláním zaměřuje na poskytování služeb ve stacionáři; v případě potřeby (dovolená, pracovní neschopnost, mimořádná událost atp.) zabezpečí chod denního stacionáře pracovník v sociálních službách, vykonávající jinak pečovatelskou činnost.

Základní činnosti poskytované v denním stacionáři:

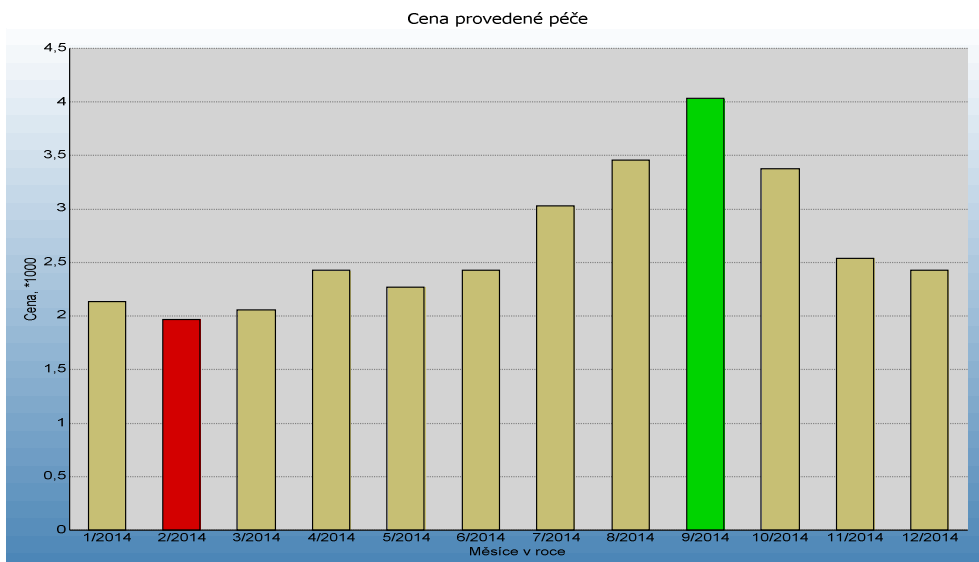
- pomoc při zvládnutí běžných úkonů péče o vlastní osobu
- pomoc při osobní hygieně nebo poskytnutí podmínek pro osobní hygienu
- poskytnutí stravy
- výchovné, vzdělávací a aktivizační činnosti
- zprostředkování kontaktu se společenským prostředím
- sociálně terapeutické činnosti
- pomoc při uplatňování práv, oprávněných zájmů a při obstarávání osobních záležitostí

Fakultativní činnosti:

- doprava klienta do/ze stacionáře osobním autem poskytovatele
- individuální přeprava osobním autem poskytovatele

V roce 2014 využilo služby denního stacionáře celkem 12 osob, 11 žen a 1 muž. V průměru každý z nich využil službu 90 dní (nejvíce 232 dní v roce, nejméně 27 dní v roce). 1 klient měl přiznán příspěvek na péči I. stupně, 5 klientů příspěvek II. stupně a 6 klientů příspěvek III. stupně. 9 klientů bylo starších 80ti let.

Pracovnice denního stacionáře zajistila realizaci řady aktivit, mj. zde proběhly společenské akce s návštěvou členek Klubu důchodců a dětí z MŠ u příležitosti Velikonoc a Vánoc, DsCHB navštívila preventivní kriminalistka se základními informacemi o bezpečnosti, p. Plaček pro občany zde bydlící 3x přednášel o historii a památkách a 1x četl z knihy o vorařích.



Odlehčovací služba

Odlehčovací služba města Štětí je časově omezená pobytová služba sociální péče, poskytovaná v Domě s chráněnými byty, U Cementárny 452 ve Štětí, nepřetržitě na základě písemné smlouvy mezi poskytovatelem a klientem odlehčovací služby po dobu zpravidla maximálně 14 dní v termínu stanoveném ve smlouvě, za úhradu dle platného sazebníku schváleného Radou města Štětí, v souladu s individuálním plánem péče klienta, ve vymezených prostorech.

Posláním Odlehčovací služby města Štětí je poskytnutí na přechodnou dobu potřebné pomoci a podpory v pobytovém zařízení lidem se sníženou soběstačností z důvodu věku, chronického onemocnění nebo zdravotního postižení, kteří pro různé překážky již nemohou zůstat sami ve svém přirozeném domácím prostředí i za předpokladu zajištění pomoci terénní pečovatelskou službou a kterým proto jinak zajišťuje podporu a péči v jejich domácím prostředí v plném rozsahu rodina, případně jiné osoby. Smyslem služby je, aby měly tyto pečující osoby možnost nezbytného odpočinku a čas k řešení osobních záležitostí (dovolená, hospitalizace ve zdrav. zařízení, lázeňský pobyt atp.)

Poskytování služby zajišťuje pracovník v sociálních službách, splňující podmínky dle zákona o sociálních službách č. 108/2006 Sb., pokud to umožňují provozní podmínky, je činnost odlehčovací služby zabezpečena pracovníky v sociálních službách, kteří jinak zajišťují poskytování pečovatelské služby lidem žijícím v objektu DsCHB.

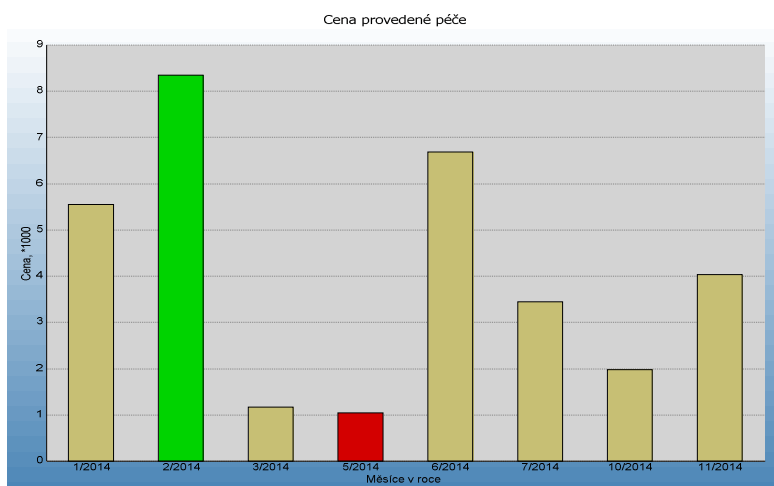
Základní činnosti při poskytování odlehčovací služby:

- pomoc při zvládnutí běžných úkonů péče o vlastní osobu
- pomoc při osobní hygieně nebo poskytnutí podmínek pro osobní hygienu
- poskytnutí stravy nebo pomoc při zajištění stravy
- poskytnutí ubytování
- zprostředkování kontaktu se společenským prostředím
- sociálně terapeutické činnosti
- pomoc při uplatňování práv, oprávněných zájmů a při obstarávání osobních záležitostí
- výchovné, vzdělávací a aktivizační činnosti

Fakultativní činnosti:

- nákupy, pochůzky (fakultativní úkon)
- ubytování v bytě v DsCHB pro rodinné příslušníky klientů využívající odlehčovací službu (fakultativní úkon)
- ubytování v odlehčovací službě rodinného příslušníka klienta využívajícího odlehčovací službu (fakultativní úkon)
- individuální přeprava osobním autem poskytovatele (fakultativní úkon)

V roce 2014 využilo odlehčovací služby 9 osob, 3 muži a 6 žen. 2 klienti měli přiznán příspěvek na péči I. stupně, 2 klienti II. stupně, 1 klient III. stupně a 1 klient IV. stupně, 6 klientů bylo starších 80ti let. Celkem byla odlehčovací služba poskytována 162 dnů, průměrně ji klienti využili 18 dní (nejméně 3 dny, nejvíce 46 dnů).



Klub důchodců

Posláním klubového zařízení, které má zázemí v Domě s pečovatelskou službou, Školní 700 ve Štětí, je napomáhat k aktivnímu a trvalému zapojení občanů důchodového věku a zdravotně postižených občanů do kulturního a společenského života obce, umožnit rozvíjení zájmové činnosti, navazování a udržování společenských kontaktů. Zařízení je určeno pro potřeby občanů důchodového věku a občanů zdravotně tělesně postižených v působnosti města Štětí a jeho místních částí. Provoz zajišťuje správa klubu a činnost je koordinována Odborem sociálních věcí.

Klub je otevřen ve dnech: úterý, středa, čtvrtek, neděle v době od 13.00 do 17.00 hod. Kromě toho je pod hlavičkou klubu pořádána řada akcí, v r. 2014 se např. konala společenská odpoledne, výlety, velikonoční (s účastí 64 osob) a silvestrovské (s účastí 126 osob) posezení, prováděly se ruční práce, senioři se účastnili kladení věnců v Den osvobození od fašismu 8. 5., pořádali dětský den pro děti z MŠ, opékání buřtů, za účasti bývalých i stávajících členů správy klubu důchodců a zástupců vedení města se připomnělo 20. výročí založení klubu atd. V prostorách klubu se dále konaly výborové schůze místní organizace Svazu tělesně postižených, Klubu turistů, Zrnka štěstí, proběhly zde pod záštitou STP besedy pro sluchově a zrakově postižené, členky klubu důchodců opakovaně navštívily obyvatele Domu s chráněnými byty, U Cementárny 452, kdy pro tyto občany zajistily i kulturní program - představení dětí z MŠ v době Velikonoc a v čase Adventu.

Společenská odpoledne v r. 2014

20.1.2014	Společenské odpoledne	103 osob
17.2.2014	Společenské odpoledne - Maškarní rej	146 osob
17.3.2014	Společenské odpoledne	118 osob
14.4.2014	Společenské odpoledne	105 osob
12.5.2014	Společenské odpoledne - Den matek	151 osob
16.6.2014	Společenské odpoledne	106 osob
22.9.2014	Společenské odpoledne	103 osob
20.10.2014	Společenské odpoledne	104 osob
24.11.2014	Společenské odpoledne	112 osob
15.12.2014	Společenské odpoledne - vánoční	170 osob

Celkem se v roce 2014 konalo 10 společenských odpolední s hudbou, průměrně se každého účastnilo 122 osob.

Zájezdy v roce 2014

29.4.2014	Průhonice - park	61 osob
3.6.2014	Detenice - zámek, zahrada, pivovar	89 osob
9.9.2014	Zahrada Čech	51 osob
5.11.2013	Vlachovka Praha - Staročeská svatba	83 osob

Návštěva členů Klubu důchodců o Velikonocích 2014



Otevřený klub mládeže ve Štětí

Otevřený klub mládeže (OKM), Ostrovní 669, Štětí, je od r. 2012 začleněno pod odbor sociálních věcí MěÚ Štětí. Klub je primárně určen pro děti a mládež ve věku od 10 do 22 let, kteří se nechťejí nebo nemohou zapojit do standardně nabízených volnočasových aktivit, vyhýbají se standardním formám institucionalizované péče (zájmové kroužky, sportovní odd. aj.), dávají přednost pasivnímu trávení volného času, většinu volného času tráví mimo domov, především na ulici. Klub nabízí návštěvníkům bezpečný a volně přístupný prostor, určený pro realizaci volnočasových aktivit (vlastních i nabízených, pravidelných i nárazových), plní také funkci kontaktního a poradenského místa, kde mohou návštěvníci získat radu a pomoc. Hlavními cíli OKM je: podporovat samostatný rozvoj klientů, pomoc k soběstačnosti a svéprávnosti klientů, přispět ke snížení škod, které může cílová skupina rizikovým chováním a jednáním způsobit, snažit se o aktivní zapojení klientů do činnosti klubu a pomoc při jeho dalším rozvoji, zejména motivace ke smysluplné činnosti.

Od 1. 4. 2014 byl klub personálně posílen, následně došlo k rozšíření provozní doby: pondělí - pátek 11.30 - 20.00 hod. (v době prázdnin je provozní doba upravována dle aktuálních činností - standardně 10.00 - 18.30 hod.) a došlo i k rozšíření cílové skupiny (děti a mládež od 8 do 13 let nyní navštěvují OKM do 17.00 hod.).

Dva pracovníci, kteří zajišťují provoz klubu, v roce 2014 absolvovali akreditovaný kurz Pracovník v sociálních službách se zaměřením na výchovnou nepedagogickou činnost v rozsahu 150 hod., dále seminář Vzdělávání vedoucích pracovníků zájmových útvarů a seminář Práce s dětmi s ADHD.

Mezi stálé, pravidelné aktivity patří mj. 2x PC, 2X PS III, kulečnick, fotbalék, ping-pong, pouštění hudby, promítání filmů, box pytel, deskové hry, karetní hry, malování, šipky... V rámci jednorázových aktivit a nepravidelných akcí se v r. 2014 mj. uskutečnila oslava ke Dni Rómů, při OKM vzniklá taneční skupina Somnakune Luluďa se účastnila 6 tanečních festivalů, proběhla výstava Stop drogám, fotbalové klání návštěvníků OKM, 2x byl navštíven útulek v Hněvicích, nacvičoval taneční kroužek, děti a mládež OKM byly přítomni na několika akcích pořádaných městem Štětí (např. taneční vystoupení na jarmarku, Den mobility), využívaly poradenství poskytovaného pracovníky OKM, byl uspořádán den otevřených dveří... V průběhu roku byl realizován projekt S chutí k toleranci proti rasismu, finančně podpořen Ústeckým krajem, kdy se uskutečnilo v OKM 8 tematicky zaměřených vaření na kuchyň jednoho národa (2x česká, 2x romská, 1x ruská, 1x anglická, 1x židovská, 1x německá), účastníci projektu navštívili Památník Tereziín a v OKM vystoupil Radek Gipsy Banga se svým hudebním programem zaměřeným na prevenci rizikového chování „Když chceš, tak to dokážeš“.

Zhodnocení návštěvnosti v OKM v r. 2014

Měsíc	Počet pracovních dnů	Průměr návštěv za den	Celkem návštěv za měsíc
Leden	22	34	753
Únor	20	42	821
Březen	20	33	660
Duben	21	43	909
Květen	20	33	663
Červen	21	25	593
Červenec	23	32	732
Srpen	21	41	866
Září	21	37	768
Říjen	22	39	864
Listopad	18	31	562
Prosinec	19	33	635
Celkem 2014	248	35	8826

Srovnání návštěvnosti OKM v r. 2012 - 2014

Rok	Počet návštěvníků	Počet pracovních dnů	Průměr za den	Počet měsíců provozu
2012	4594	223	21 návštěvníků	12 měsíců
2013	4751	163	29 návštěvníků	8 měsíců (povodně)
2014	8826	248	35 návštěvníků	12 měsíců

Přehled činností OKM v r. 2014 (převzato ze Zprávy o činnosti Otevřeného klubu mládeže za rok 2014, zpracované pracovníky OKM)

Leden:

Probíhající přípravy na aktivity v novém roce.

Nově schůzky s p. Strakou, lokálním konzultantem odboru pro sociální začleňování Úřadu vlády ČR.

Příprava projektu OKM a dočasné sloučení komise prevence kriminality s LP.

Únor:

V tomto měsíci probíhají opět stálé aktivity, vaření, jarní úklid OKM, taneční zkoušky, vznikla myšlenka na vystoupení k Mezinárodnímu dni Romů.

Dne 19. 2. – návštěva cca 30 pracovníků ze sociální a školské sféry v rámci akce LP – TOUR Štětí – představení aktivit a cílů OKM.

Vytvoření nových informačních letáků a „placék“ se znakem OKM pro větší informovanost rodičů a mládeže.

Březen:

Účast na masopustním průvodu.

Nacvičování tanců, zpěvu, scének a moderování k již schválené oslavě Mezinárodního Dne Romů (MDR) – v rámci zvýšení informovanosti obyvatel města o OKM.

14. a 15. 3. – účast zaměstnanců OKM na výjezdním zasedání do Kadaně, Obrnic a okolních měst.

Duben:

8. 4. – v OKM proběhlo vystoupení na oslavu „Mezinárodního dne Romů“ – zaznamenáno kameramanem T. Kratochvílem – vytvořil medailonek OKM.

11. – 14. 4. – zaměstnanci OKM absolvovali školení „Problémové děti s ADHD“ ve Sloupu v Čechách.

Květen:

Spolupráce s ÚP Litoměřice – pí Levková – zapůjčena DVD – představení pracovních profesí (nápomoc pro budoucí orientaci při volbě povolání) – zejm. se jednalo o učňovské profese – cukrářka, švadlena, truhlář, zámečnick, zedník, atp.

Pravidelná setkávání zaměstnanců OKM s mládeží – děti se mohou obrátit na pracovníky OKM obrátit v případě jakýchkoliv problémů, dále získávání zpětné vazby na činnost OKM.

31. 5. s dětmi navštíven Zájmový chov Hněvice (již 3 roky sem přispívá OKM v rámci sbírky mezi dětmi).

Červen:

Děti, docházející do OKM, se zúčastnily fotbalového turnaje na hřišti ZŠ Školní.

První veřejné vystoupení děvčat z tanečního kroužku Somnakune Luluďa na Stračenské pouti.

8. 6. – Stračů – účast na akci Hravé hřiště.

11. 6. – vaření – v rámci projektu „S chutí k toleranci, proti rasismu“ (dále jen „projekt“) – ruská kuchyně.

Zahájení dalšího vzdělávání pracovníků OKM – kurz pracovníka v sociálních službách.

Červenec:

8. 7. – za pomoci dětí z OKM proběhla úprava venkovních prostor před klubem.

19. 7. – účast tanečního souboru děvčat z OKM na festivalu romských tanců v Trmicích – získání poháru.

23. 7. – vaření v OKM – projekt – česká kuchyně.

Účast na kurzu dalšího vzdělávání – pracovník v sociálních službách.

Srpen:

Účast tanečního souboru z OKM na Romafestu v Lysé n. L.

20. 8. – vaření – projekt – romská kuchyně.

24. 8. – návštěva útulku v Hněvicích – spojeno s tematickou přednáškou, ukázkou výcviku.

Zaměstnanci OKM úspěšně složili závěrečné zkoušky kurzu „Pracovník v sociálních službách“.

Září:

12. 9. – účast OKM ve spolupráci s Pionýrskou skupinou na akci „Pohádkový les“ ve Strači.

13. 9. – vystoupení tanečního souboru z OKM na jarmarku ve Štětí.

20. 9. – účast tanečního souboru na festivalu „Savore jekhetane“ – Lovosice – získán další pohár.

22. 9. – účast OKM na akci pořádané v rámci evropského týdne mobility – spojené s ukázkou romských tanců.

Vaření v OKM – projekt – německá národní kuchyně.

30. 9. – účast zaměstnanců OKM na pracovní schůzce v rámci Lokálního partnerství – představení činnosti klubu.

Říjen:

4. 10. – účast tanečního souboru na Festivalu Oblastní charity v Ústí n. L. – zisk 2 pohárů – oboje první místa – moderní, romský tanec.

7. 10. – OKM – „Den otevřených dveří“.

13. 10. – Radek Banga (vlastní projekt „Když chceš, tak to dokážeš“) navštívil OKM v rámci realizovaného projektu.

26. 10. – účast dívčího tanečního souboru na festivalu v Obrnicích.

27. – 29. 10. – výlety do malé Tereziánské pevnosti (2 skupiny dětí z OKM v různých termínech) – financováno z projektu

Vaření v OKM – projekt – židovské kuchyně.

Lистопад:

Vaření – v rámci projektu – tematika romské kuchyně.

Zaměstnanci OKM absolvovali 3denní kurz „Školení vedoucích dětských zájmových útvarů“ – akreditace MŠMT.

Děti z OKM nacvičují na vánoční vystoupení.

Prosinec:

Každodenní nácvik na vánoční vystoupení.

Děti z OKM se účastní akce „Rozsvícení vánočního stromu“ ve Štětí.

3. 12. – pečení vánočního cukroví – do 17. 12. napečeno celkem 11 druhů cukroví.

4. 12. – v dopoledních hodinách zaměstnanci OKM absolvovali seminář „Základy komunikace se sluchově postiženým klientem“.

18. 12. – dopoledne – výroba pohoštění a zajištění posezení pro přátele a návštěvníky klubu. Odpoledne – vánoční vystoupení.

Taneční kroužek



Vaření v OKM



Ubytovna pro potřeby města

V Ubytovně pro potřeby města (UPPM), Palackého 599, Štětí se poskytuje ubytování občanům, kteří nemají byt nebo jiné ubytování zajišťující jim v dostatečné míře jejich potřebu bydlení. Na ubytování není zásadně žádný právní nárok, poskytuje se s přihlédnutím k osobní situaci občanů, kteří mají na území města trvalý pobyt. Občanovi, který nemá trvalý pobyt na území města, lze poskytnout ubytování pouze v případech hodných zvláštního zřetele. Přidělení ubytování schvaluje, na základě doporučení komise sociálních služeb a bydlení (KSSaB), odbor sociálních věcí. Při posuzování žádosti o ubytování se přihlíží mj. k případným dluhům vůči městu, jejich výši a splácení, zda žadatel využil všechny možnosti, jak jiným způsobem řešit svou tíživou bytovou situaci, zda již byl ubytovaný na UPPM a okolnosti, za jakých bylo ubytování skončeno.

Pro nenadálé, naléhavé a okamžité potřeby ubytovat ať jednotlivce či rodinu je oprávněn OSV poskytnout ubytování na 1 měsíc i bez doporučení KSSaB. Ubytovaní se poskytuje na dobu určitou, nejdéle na 1 rok. Ubytovaní je možné prodloužit na základě písemné žádosti. Výše úhrady za ubytování: 1 dospělá osoba - Kč 3000,-, druhá společně posuzovaná dospělá osoba Kč 1500,-; dítě Kč 600,-.

Provoz ubytovny zajišťuje jeden pracovník - správce UPPM, který zodpovídá za chod ubytovny. V rámci dotovaných pracovních míst nebo dohod o pracovní činnosti, dohod o provedení práce byl zajišťován úklid UPPM a pomocné údržbářské a opravářské práce.

V rámci veřejně prospěšných prací byla 1. 5. 2014 zřízena v UPPM funkce domovníka, kterou vykonával jeden z občanů ubytovaných v UPPM, tato funkce se velmi osvědčila, došlo ke zklidnění situace v objektu, zlepšení pořádku i mimo pracovní dobu správce UPPM, a mj. přestože byla upravena doba regulace teplé vody (zvýšen počet hodin, kdy je pouštěna), vzhledem k důslednému dodržování časů regulace a kontrolám úniků došlo k úspoře nákladů za vodu i elektřinu. V rámci výkonu funkce domovníka byl v období říjen – prosinec 2014 zajištěn i provoz krizového ubytování.

K 1. 1. 2014 bylo na UPPM ubytováno 52 domácností - 85 osob (40 mužů, 26 žen, 19 dětí). V průběhu roku 2014 získalo ubytování na UPPM 12 domácností - 19 osob (6 mužů, 7 žen, 4 děti + 2 děti se narodily jedné z ubytovaných žen), z toho jedna domácnost (3 osoby) získala ubytování na UPPM po ukončení nájemní smlouvy v bytě se soc. nájmem Štětí, 1. máje 597 (důvodem neobnovení nájemní smlouvy byly dluhy na nájmu).

V průběhu roku 2014 skončilo ubytování na UPPM 26 domácnostem - 36 osobám, z toho 5 domácnostem (13 osobám) byl přidělen byt se sociálním nájmem Štětí, 1. máje 597, 1 domácnost (2 osoby) získala nájemní byt ve Štětí a 6 osob jinou formu bydlení (podnájem, u rodičů, známých atp.), 6 domácnostem (7 osobám) bylo skončeno ubytování z důvodu porušení ubytovacího řádu, 1 z ubytovaných nastoupil výkon trestu, 1 nastoupil do výchovného ústavu, 1 na dlouhodobé léčení a 3 ubytovaní zemřeli. 3 osoby, které ukončily ubytování na UPPM z důvodu jiného bydlení se v průběhu roku na UPPM vrátily, 3 osobám, kterým byl ukončen pobyt z důvodu porušení UŘ, bylo KSSaB umožněno v průběhu roku opětovné ubytování.

K 31. 12. 2014 bylo na UPPM ubytováno 43 domácností - 68 osob (31 mužů, 21 žen, 16 dětí).



Krizové ubytování

Krizové ubytování bylo v roce 2014 poskytováno v období leden - duben a říjen - prosinec v suterénu Ubytovny pro potřeby města, Palackého 599, Štětí, v prostorách k tomu vyčleněných (1 pokoj pro ženy, 1 pokoj pro muže).

Krizové ubytování se poskytuje zletilým občanům s trvalým pobytem ve městě Štětí, kteří nemají byt nebo jiné ubytování zajišťující jim základní potřebu bydlení, s přihlédnutím k jejich osobní situaci. Občanovi, který nemá trvalý pobyt na území města lze poskytnout krizové ubytování pouze v případech hodných zvláštního zřetele. Krizové ubytování je zájemcům poskytováno v době od 20.00 do 7.00 hod., zájemci o tento typ ubytování se musí v době od 19.30 do 20.00 dostavit ke vchodu krizového ubytování, kam je po sjednání podmínek pro poskytnutí krizového ubytování a úhradě poplatku za ubytování vpustí službu provádějící personál. Poplatek za ubytování na jednu noc činí Kč 30,-, částka je splatná před poskytnutím ubytování. Ve výjimečných případech (ohrožení zdraví nebo života z důvodu nezajištěného ubytování) může mimo uvedenou dobu, příp. i bezplatně poskytnout krizové ubytování osobám v nouzi službu konající strážník MěP.

V období leden – duben 2014 byl provoz krizového ubytování ve všední dny zajišťován pracovníkem OSV, o sobotách, nedělích a svátcích občanem bydlícím v UPPM v rámci uzavřené dohody o provedení práce, v období říjen – prosinec 2014 byl provoz zajišťován pracovníkem vykonávajícím v rámci veřejně prospěšných prací v UPPM funkci domovníka.

V období roku 2014 využilo krizového ubytování celkem 18 klientů - 7 žen a 11 mužů, přičemž 10 klientů využilo ubytování na tři nebo méně dní.

Z klientů krizového ubytování získali v roce 2014 následně ubytování na UPPM 3 ženy a 3 muži, naopak 4 klienti využili krizového ubytování po ukončení pobytu na UPPM (3 z nich byl ukončen pobyt z důvodu závažného porušování ubytovacího řádu).

Obsazenost (počet osob) krizového ubytování v jednotlivých měsících r. 2014

	1/2014	2/2014	3/2014	4/2014	10/2014	11/2014	12/2014
Ženy	2	1	2	1	0	1	1
Muži	2	2	3	2	4	2	4
Celkem	4	3	5	3	4	3	5

Obsazenost (ve dnech) krizového ubytování v jednotlivých měsících r. 2014

	1/2014	2/2014	3/2014	4/2014	10/2014	11/2014	12/2014	Celkem
Ženy	2	1	10	3	0	1	3	20
Muži	10	12	18	26	47	28	23	164
Celkem	12	13	28	29	47	29	26	184