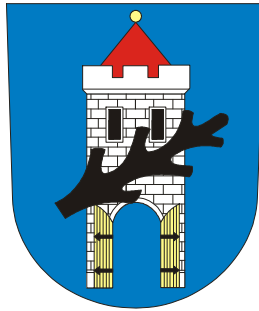


# Město Štětí



## **Zpráva o činnosti Odboru sociálních věcí MěÚ Štětí v roce 2013**

Zpracovala: Mgr. Pavla Lípová, vedoucí OSV

Ve Štětí 25. 3. 2014

## **Obsah:**

<b>Odbor sociálních věcí</b> .....	<b>3</b>
Náplň činnosti OSV v rámci přenesené působnosti .....	3
Náplň činnosti OSV v rámci samostatné působnosti .....	3
Personální zajištění OSV v r. 2013 .....	4
Vzdělávání .....	4
Dotace .....	5
Kontroly činnosti OSV .....	5
Byty zvláštního určení, byty v domech zvláštního určení .....	5
Spolupráce s Agenturou pro sociální začleňování a lokální asistence.....	5
Spolupráce s dalšími institucemi .....	6
Terénní práce .....	6
Další činnosti OSV.....	7
<b>Pečovatelská služba</b> .....	<b>8</b>
<b>Denní stacionář</b> .....	<b>9</b>
<b>Odlehčovací služba</b> .....	<b>10</b>
<b>Klub důchodců</b> .....	<b>11</b>
<b>Otevřený klub mládeže ve Štětí</b> .....	<b>12</b>
<b>Ubytovna pro potřeby města</b> .....	<b>13</b>
<b>Krizové ubytování</b> .....	<b>14</b>

## Odbor sociálních věcí

Odbor sociálních věcí Městského úřadu ve Štětí se zabývá výkonem přenesené působnosti a samostatné působnosti na úseku sociálního zabezpečení, sociální péče, sociálně právní ochrany dětí, sociální prevence, ochrany práv příslušníků menšin.

### **Náplň činnosti OSV v rámci přenesené působnosti**

OSV vykonává pro správní obvod pověřeného obecního úřadu tyto činnosti:

- v souladu se zákonem č. 111/2006 Sb., o pomoci v hmotné nouzi v platném znění, plní některé úkoly v oblasti pomoci v hmotné nouzi;
- podle zákona č. 582/1991 Sb., o organizaci a provádění sociálního zabezpečení, ve znění pozdějších předpisů, ustanovuje zvláštního příjemce dávek důchodového pojištění;
- vytváří koncepční materiály pro sociální práci v obci a sociální nebo související služby;
- spolupracuje s jinými státními, samosprávnými či neziskovými institucemi;
- sleduje účelnost vynaložených prostředků na sociální práci v obci;
- zabývá se problematikou rizikového chování a trestné činnosti;
- zabývá se problematikou sociálního vyloučení z důvodu zdravotního postižení a stáří v obci;
- zabývá se problematikou národnostních menšin, etnik a multikulturalismu;
- vyhledává klienty sociální práce v jejich přirozeném prostředí;
- zajišťuje terénní sociální práci pro neorganizovanou mládež s cílem zkvalitnění života v obci;
- na dožádání provádí šetření různých aspektů životní situace klientů;
- zabezpečuje součinnost se soudy na úseku opatrovnictví, příp. vykonává funkci opatrovníka osobám omezeným ve způsobilosti k právním úkonům.

### **Náplň činnosti OSV v rámci samostatné působnosti**

OSV se podílí v souladu se zákonem č. 128/2000 Sb. o obcích, v platném znění, na péči o vytváření podmínek pro rozvoj sociální péče a pro uspokojování potřeb občanů města zejména těmito činnostmi:

- zajišťuje terénní sociální práci včetně sociálních šetření a depistáží;
- vyhledává zdravotně postižené a seniory města, kteří žijí v nepříznivých podmínkách a nemohou je vlastními silami překonat;
- zajišťuje základní sociální poradenství o možnostech řešení nepříznivé sociální situace nebo jejího předcházení, a to zejména pro cílové skupiny: zdravotně postižení, rodiny s dětmi, cizinci, osoby v hmotné nouzi a senioři, osoby ohrožené sociálním vyloučením;
- dle zákona č. 359/1999 Sb., o sociálně-právní ochraně dětí, ve znění pozdějších předpisů, zajišťuje sociálně-právní ochranu;
- dle zákona č. 108/2006 Sb., o sociálních službách, ve znění pozdějších předpisů, působí při zajišťování sociálních služeb;
- realizuje, koordinuje a řídí provoz sociálních služeb Města Štětí (pečovatelská služba, denní stacionář, odlehčovací služba); klubu důchodců, Ubytovny pro potřeby města (UPPM) včetně krizového ubytování, Otevřeného klubu pro mládež (OKM);
- poskytuje informace o občanech dle zvláštních předpisů na základě žádosti státních orgánů
- spolupracuje s dalšími orgány a institucemi (úřady práce, orgán sociálně právní ochrany dětí Litoměřice, soudy, školy, městská policie, policie ČR atd.);
- zabezpečuje činnosti spojené s přidělováním bytů zvláštního určení (bezbariérových bytů) a bytů v domech zvláštního určení (Dům s pečovatelskou službou - DPS, Školní 700, Štětí, Dům s chráněnými byty - DsCHB, U Cementárny 452, Štětí);
- podílí se na koordinaci prevence kriminality a sociálně negativního chování v obci;
- podílí se na realizaci protidrogové politiky na území obce, za tím účelem spolupracuje se státními orgány, s městskou policií, s poskytovateli služeb v oblasti protidrogové politiky a dalšími institucemi v souladu se zákonem č. 379/2005 Sb. o opatřeních k ochraně před škodami působenými tabákovými výrobky, alkoholem a jinými návykovými látkami a o změně souvisejících zákonů, ve znění pozdějších předpisů.

## Personální zajištění OSV v r. 2013

- vedoucí odboru - sociální pracovník
- 2 sociální pracovníci
- referent OSV - terénní pracovník (od července 2013)
- správce ubytovny pro potřeby města
- správce otevřeného klubu mládeže
- pracovníci v sociálních službách (zajišťující činnost pečovatelské služby, odlehčovací služby a denního stacionáře)
- pracovníci zaměstnaní v rámci uzavřených dohod o provedení práce a dohod o pracovní činnosti (správa a zajištění provozu klubu důchodců, pomocné práce při zajišťování sociálních služeb v době čerpání MD, resp. RD pracovníky v soc. službách, pomocné práce při zajišťování provozu otevřeného klubu mládeže, pomocné údržbářské a úklidové práce v ubytovně pro potřeby města, pomocné práce při zajišťování provozu krizového ubytování)



## Vzdělávání

Sociální pracovníci i pracovníci v sociálních službách absolvovali předepsaný počet hodin školení, v souladu se zněním zákona o sociálních službách, všechna tato školení se podařilo zajistit bezplatně, v rámci projektu „Katalog sociálních služeb, zkvalitnění jejich nabídky a vzdělávání jejich poskytovatelů“. Sociální pracovníci se dále účastnili konferencí pořádaných Asociací poskytovatelů sociálních služeb, jíž je město Štětí členem, i konferencí pořádaných Krajským úřadem Ústeckého kraje, a absolvovali další školení dle potřeb OSV (např. seminář věnovaný novému Občanskému zákoníku, kurz k řešení finanční situace předlužených osob), včetně e-learningového kurzu k zákonu o obcích. Dva pracovníci se nad rámec pracovní doby navštěvovali vzdělávací program Umění motivace, komunikace a prezentace v rozsahu 108 hodin, realizovaný Ekonomem, o.p.s. Vedoucí OSV absolvovala v rámci projektu „Zvýšení kvality řízení na městském úřadu Štětí“ kurz interních lektorů.

Od podzimu 2013 mají pracovníci OSV možnost supervize.

## **Dotace**

OSV požádal pro rok 2013 o tři dotace:

- Pečovatelská služba, MPSV ČR - obdržena dotace ve výši Kč 75000,-
- „S chutí k toleranci, proti rasismu“ - projekt OKM, Ústecký kraj - dotace nepřidělena
- Terénní práce - Štětí 2013, Úřad vlády - obdržena dotace ve výši Kč 250000,-

V průběhu roku 2013 byly OSV dále zpracovány 2 žádosti o dotace pro rok 2014, o kterých dosud nebylo rozhodnuto:

- Pečovatelská služba, MPSV ČR
- Terénní práce - Štětí 2014, Úřad vlády

## **Kontroly činnosti OSV**

V roce 2013, kromě vnitřních kontrol, proběhly na OSV dvě kontroly, provedené Krajským úřadem Ústeckého kraje.

Dne 23. 4. 2013 proběhla kontrola plnění registračních podmínek dle § 79 odst. 1, § 80 a § 82 odst. 1 zákona č. 108/2006 Sb., o sociálních službách, ve znění pozdějších předpisů (dále jen „zákon o sociálních službách“), kontrolované období od 1. 1. 2010 do 25. 4. 2013, při kontrole nebyly zjištěny žádné nedostatky, resp. z předložených podkladů bylo zjištěno, že v kontrolovaném období nebyla vždy včas splněna povinnost poskytovatele sociálních služeb do 15 dnů písemně oznámit registrujícímu orgánu všechny změny. Žádné opatření nebylo uloženo.

Dne 8. 10. 2013 proběhla kontrola dle ustanovení § 129 b zákona č. 128/2000 Sb., o obcích, ve znění pozdějších předpisů, „Činnost obcí v oblasti sociální práce a institutu zvláštního příjemce důchodových dávek“, kontrolované období leden 2012 - říjen 2013. Kontrolní skupinou nebyly zjištěny nedostatky, které by vedly k uložení opatření, v protokolu o kontrole bylo naopak konstatováno, že „Město Štětí prokazuje velkou aktivitu v oblasti sociální práce a plánování sociálních služeb“.

## **Byty zvláštního určení, byty v domech zvláštního určení**

V majetku Města Štětí je 12 bytů zvláštního určení - bezbariérových bytů (z toho 4 byty jsou v domech v ul. Zahradní, Štětí a 8 bytů v Domě s pečovatelskou službou, Školní 700, Štětí) a 59 bytů v domech zvláštního určení - mimo bezbariérových bytů (z toho 40 bytů je v Domě s pečovatelskou službou, Školní 700, Štětí a 19 bytů v Domě s chráněnými byty), U Cementárny 452, Štětí). OSV vede evidenci zájemců o tyto byty.

V r. 2013 bylo přiděleno, v souladu s Pravidly pro nájem bytů zvláštního určení a bytů v domech zvláštního určení v majetku Města Štětí 8 bytů v Domě s pečovatelskou službou (DPS), 6 bytů v Domě s chráněnými byty (DsCHB), přičemž 2 občané se přestěhovali z DPS do DsCHB, jeden z nových nájemců bytu v DsCHB bydlel před přidělením bytu na Ubytovně pro potřeby města.

9 z občanů, jímž byl přidělen některý z výše uvedených bytů, byl v době před přidělením bytu klientem pečovatelské služby.

## **Spolupráce s Agenturou pro sociální začleňování a lokální asistence**

Od července r. 2013 spolupracuje město Štětí s Agenturou pro sociální začleňování (ASZ). V rámci spolupráce s agenturou bylo ustanoveno na podzim r. 2013 lokální partnerství - partnerství různých institucí a osob, kteří se podílejí na přípravě a následné realizaci strategického plánu sociálního začleňování. Pracovníci OSV se aktivně podíleli v jednotlivých pracovních skupinách za tímto účelem vytvořených (skupina zaměstnání, skupina bydlení, skupina vzdělávání, volný čas a rodina a skupina sociálně patologické jevy a bezpečnost) na přípravě plánu.

Město Štětí uzavřelo v červenci r. 2013 s Úřadem vlády na základě vítězné nabídky zpracované pracovníky OSV na zajištění Asistence v lokálních partnerstvích pro lokality vybrané (Úřadem vlády pro spolupráci s Agenturou pro sociální začleňování) v roce 2012 a 2013 Smlouvu o poskytování lokální asistence, kdy za plnění nabídky obdrží v prvních 9 měsících měsíčně částku ve výši Kč 37400,-, v dalších 12 měsících Kč 18400,- měsíčně. V rámci zajišťování asistence bylo realizováno v r. 2013 jedno setkání všech členů lokálního partnerství, a dvě setkání členů jednotlivých pracovních skupin, kromě toho OSV administrativně zajišťuje chod lokálního partnerství i všech pracovních skupin, poskytuje odborné činnosti v rozsahu zadaném lokálním konzultantem z ASZ, provádí monitoring tisku aj.

## Spolupráce s dalšími institucemi

Úspěšná sociální práce je odvislá od spolupráce s dalšími institucemi, orgány veřejné správy a neziskovým sektorem. OSV v r. 2013 úzce spolupracoval s Úřadem práce ČR, Krajskou pobočkou Ústí nad Labem, kontaktní pracoviště Štětí, kdy se konala pravidelná setkání mezi pracovníky OSV a pracovníky ÚP, stejně intenzivní spolupráce probíhala i s OSPOD Litoměřice, s asistenty prevence kriminality MěP Štětí a Svazem tělesně postižených, MO Štětí.

S ohledem na problémy klientů spolupracovali pracovníci v případě potřeby dále s mateřskou školou i základními školami ve Štětí, s dětskými lékaři ve Štětí, Všeobecnou zdravotní pojišťovnou (a dalšími zdravotními pojišťovnami), obvodními i odbornými lékaři, Českou a Okresní správou sociálního zabezpečení, exekutorskými úřady, advokátními kancelářemi, soudy, Policií ČR, cizineckou policií, různými ubytovny a azylovými domy atp.

V říjnu 2013 navázal OSV spolupráci s Nadějí, která po jednání s p. Bc. Slavičkem, oblastním ředitelem, a následné písemné žádosti Města Štětí začala od října 2013 realizovat ve městě terénní program a poradenství v nezaměstnanosti. Od listopadu OSV spolupracuje s Romanem Jasnica o.s., jež od října 2013 realizuje v rámci projektu Krajského úřadu Ústeckého kraje službu Poradenské centrum Štětí - sociálně aktivizační služba pro rodiny s dětmi.

## Terénní práce

Těžiště OSV spočívá v realizaci terénní práce. Té se věnují v určité míře všichni sociální pracovníci, přičemž v r. 2013 byl jeden sociální pracovník vyčleněn pouze na výkon této činnosti a Město Štětí obdrželo vzhledem k tomu na základě žádosti i dotaci od Úřadu vlády. Od července 2013 byl OSV posílen o referenta OSV - pracovníka, který se rovněž přednostně věnuje terénní práci.

Počet klientů sociálních pracovníků								
	Číslo řádku	Počet klientů			Počet klientů, kterým je poskytována registrovaná sociální služba (ze sloupce 3)	Počet intervencí ve sledovaném roce		
		nově zaevidovaní ve sledovaném roce	celkem ke konci sledovaného roku	klienti, se kterými se aktivně ve sledovaném roce pracovalo		jednorázových	opakovaných	
a	b	1	2	3	4	5	6	
Cílová skupina klientů	osoby se zdravotním postižením nebo duševním onemocněním	1	79	146	238	111	113	432
	osoby pečující o osoby závislé na péči jiné osoby	2	46	72	75	0	46	260
	osoby s různým stupněm omezení / způsobilosti k právním úkonům	3	1	6	6	0	2	20
	osoby ohrožené sociálním vyloučením	4	25	135	135	5	135	941
	osoby ohrožené rizikovým způsobem života	5	2	5	7	0	7	22
	oběti agrese, trestné činnosti a domácího násilí	6	4	3	3	0	4	10
	osoby, které ztratily přístřeší, nebo se nacházejí v nejistém či neadekvátním bydlení	7	18	35	37	0	37	284
	nezaměstnaní a osoby s materiálními problémy	8	23	94	94	0	94	930
	imigranti	9	0	0	0	0	0	0
	rodiny s dětmi	10	25	164	60	6	140	248
	další skupiny osob	11						

Převzato ze statistického výkazu - Roční výkaz o sociální práci za rok 2013

## **Další činnosti OSV**

Přestože těžiště práce OSV spočívá v terénní práci, poradenství a zajištění služeb pod OSV spadajících, vykonává i další činnosti.

V roce 2013 zajišťovalo OSV výkon veřejného opatrovníka 1 klientovi, ustanovilo 5 zvláštních příjemců dávek důchodového pojištění, řešilo 1 přestupek na úseku alkoholismu a jiných toxikomanií mládeže, provedlo 17 místních šetření za účelem ověření trvalého pobytu, 2 šetření sloužících jako podklad pro řízení o žádostech o vyhrazené parkovací místo, sepsalo 55 žádostí o příspěvek na péči nebo o zvýšení příspěvku na péči, 35 žádostí o příspěvek na mobilitu a 29 žádostí o průkaz osoby se zdravotním postižením, v rámci depistážní činnosti rozneslo téměř 497 gratulací pro seniory starší 75 let, distribuovalo více jak 850 nákupních poukázek („vánočních“) seniorům starším 70 let, připravilo a podílelo se na rozvozu 28 balíčků občanům, pobývajícím v zařízeních sociální péče.

Při povodních v červnu 2013 se pracovníci OSV podíleli na evakuaci osob, zajištění náhradního ubytování a potřeb, spolupracovali s neziskovými organizacemi (ČČK, Člověk v tísni), poskytovali poradenství, pomáhali se sepisováním žádostí o mimořádnou okamžitou pomoc a zpracovali evidenci žadatelů o poskytnutí příspěvku na opravu bytů.

Pracovníci se účastnili jednání Komise sociálních služeb a bydlení i Komise prevence kriminality, Fóra zdravého města, akce Stop lhodostejnosti, jednání Osadního výboru Počeplice aj., podíleli se na přípravě podkladů k situační analýze, zapojili se do projektu „Zvýšení kvality řízení na městském úřadu Štětí“, byli členy pracovní skupiny pro oblast služeb sociální péče a skupiny pro oblast služeb sociální prevence a odborného sociálního poradenství v regionu Litoměřicko v rámci projektu „Podpora plánování a transformace sociálních služeb“, kdy se podíleli na tvorbě Střednědobého plánu rozvoje sociálních služeb v Ústeckém kraji na období 2014 - 2017, navštěvovali metodická setkání sociálních a terénních pracovníků, vedoucí OSV se účastnila setkání koordinátorů plánování rozvoje sociálních služeb na obcích.

V rámci zvýšení kvality poskytovaných sociálních služeb zajistil OSV v r. 2013 nákup mobilního pasivního zvedáku do objektu DsCHB, ve stejném objektu bylo v prosinci 2013 z podnětu OSV instalováno zařízení pro signalizaci stavu ohrožení osob v objektu ubytovaných.

Podrobnější informace o činnosti sociálních služeb, klubu důchodců, otevřeného klubu mládeže a ubytovny pro potřeby města jsou vzhledem k rozsahu informací uvedeny na následujících stránkách.

## Pečovateľská služba

Pečovateľská služba mesta Štětí je terénna služba, poskytovaná ve vymezeném místě, čase a rozsahu prostřednictvím kvalifikovaných pracovníků města Štětí – sociální pracovníce a pracovníků v sociálních službách, na základě písemné smlouvy mezi poskytovatelem a osobou požadující pečovatelskou službu (klientem), za úhradu dle platného sazebníku schváleného Radou města Štětí. Průběh poskytování pečovatelské služby probíhá dle individuálních plánů péče jednotlivých klientů. Pečovateľská služba je organizačně začleněna pod Městský úřad Štětí, odbor sociálních věcí.

Posláním služby je poskytovat svým klientům služby, které vedou k podpoře samostatného života v domácím prostředí a k aktivnímu využití volného času, a umožnit tak lidem přes nepříznivou zdravotní či sociální situaci setrávat v jejich domovech, zachovat vazby na své přirozené sociální prostředí, rodinu, přátele a blízké a využívat vlastní možnosti, schopnosti a dovednosti, přirozené vztahové sítě a místní instituce, které poskytují služby veřejnosti.

Služba je určena osobám se sníženou soběstačností z důvodu věku, chronického onemocnění nebo zdravotního postižení, a rodinám s dětmi, jejichž situace vyžaduje pomoc jiné fyzické osoby, žijícím ve městě Štětí a jeho místních částech.

Provoz pečovatelské služby je zajišťován 12 pracovníky v sociálních službách nepřetržitě, po celých 24 hodin.

Základní činnosti:

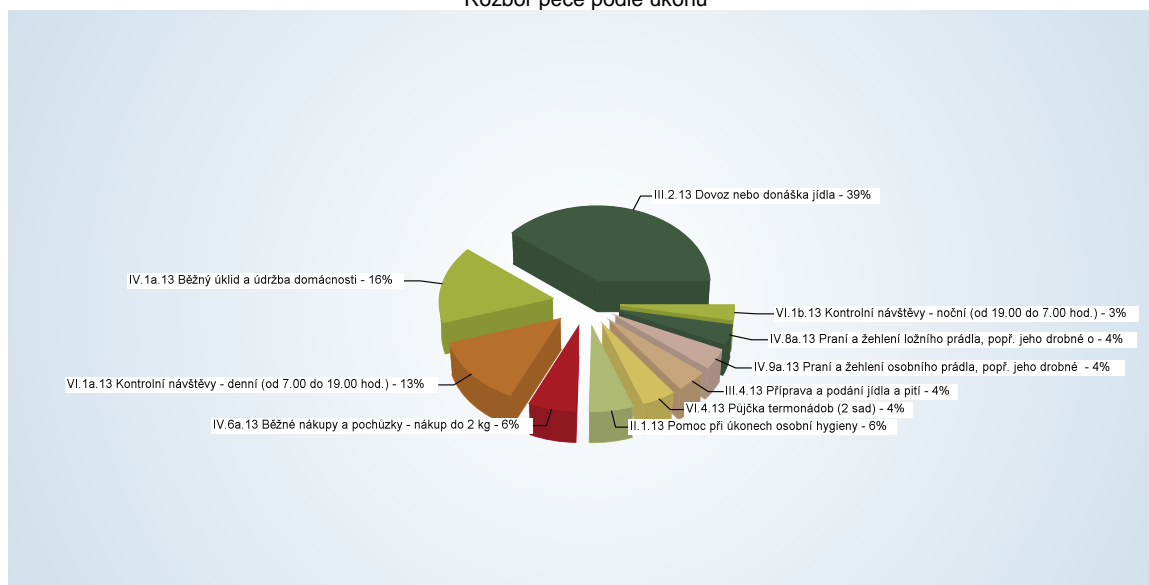
- základní poradenství
- pomoc při zvládnutí běžných úkonů péče o vlastní osobu
- pomoc při osobní hygieně nebo poskytnutí podmínek pro osobní hygienu
- poskytnutí stravy nebo pomoc při zajištění stravy
- pomoc při zajištění chodu domácnosti
- zprostředkování kontaktu se společenským prostředím

Fakultativní činnosti:

- kontrolní návštěvy
- dohled nad dospělým občanem
- vyřízení telefonátu služebním telefonem PS
- půjčka termonádob
- individuální přeprava osobním autem poskytovatele

Smlouvu o poskytování pečovatelské služby mělo uzavřeno v r. 2013 140 klientů, aktivně využilo v tomto období službu 121 klientů, 91 žen a 30 mužů. 32 klientů mělo přiznán příspěvek na péči I. stupně, 23 klientů příspěvek II. stupně a 9 klientů příspěvek III. stupně, 1 klient příspěvek IV. stupně. 51 žen a 11 mužů bylo starších 80 let (z toho 5 žen a 1 muž starších 90 let).

Rozbor péče podle úkonů





## Denní stacionář

Denní stacionář města Štětí je ambulantní služba sociální péče, poskytovaná v Domě s chráněnými byty, U Cementárny 452 ve Štětí, na základě písemné smlouvy mezi poskytovatelem a klientem denního stacionáře, za úhradu dle platného sazebníku schváleného Radou města Štětí, v souladu s individuálním plánem péče klienta, ve vymezených prostorech.

Posláním denního stacionáře je pomáhat klientům aktivně prožívat volný čas ve společnosti vrstevníků, při zajištění podpory a pomoci, kterou tito klienti vzhledem ke svému věku, nepříznivé zdravotní nebo sociální situaci potřebují.

Denní stacionář je určen dospělým osobám žijícím ve městě Štětí a jeho místních částech, které mají z důvodu věku nebo zdravotního postižení sníženou soběstačnost a vyžadují pravidelnou pomoc jiné fyzické osoby a jejichž zdravotní nebo sociální situace způsobuje ohrožení sociálním vyloučením.

Poskytování služby denního stacionáře zajišťuje pracovník v sociálních službách, splňující podmínky dle zákona o sociálních službách č. 108/2006 Sb., který se svým dalším průběžným vzděláním zaměřuje na poskytování služeb ve stacionáři; v případě potřeby (dovolená, pracovní neschopnost, mimořádná událost atp.) zabezpečí chod denního stacionáře pracovník v sociálních službách, vykonávající jinak pečovatelskou činnost.

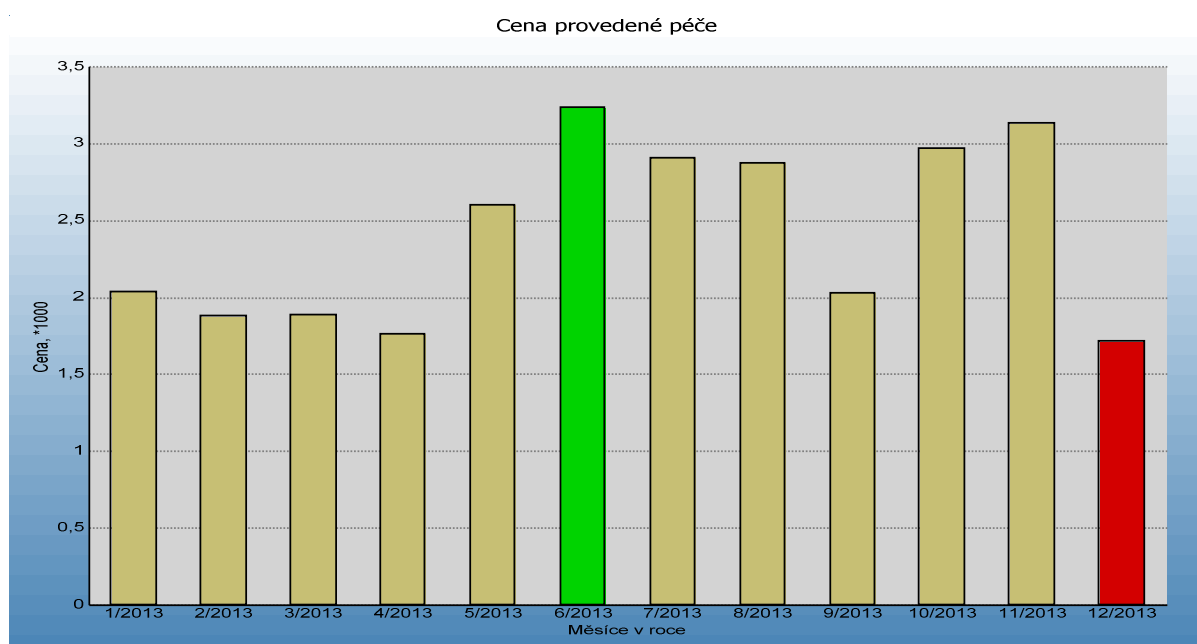
Základní činnosti poskytované v denním stacionáři:

- pomoc při zvládnutí běžných úkonů péče o vlastní osobu
- pomoc při osobní hygieně nebo poskytnutí podmínek pro osobní hygienu
- poskytnutí stravy
- výchovné, vzdělávací a aktivizační činnosti
- zprostředkování kontaktu se společenským prostředím
- sociálně terapeutické činnosti
- pomoc při uplatňování práv, oprávněných zájmů a při obstarávání osobních záležitostí

Fakultativní činnosti:

- doprava klienta do/ze stacionáře osobním autem poskytovatele
- individuální přeprava osobním autem poskytovatele

V roce 2013 využilo služby denního stacionáře celkem 11 osob, 9 žen a 2 muži. 2 klienti měli přiznán příspěvek na péči I. stupně, 6 klientů příspěvek II. stupně a 3 klienti příspěvek III. stupně. 6 klientů bylo starších 80ti let.



## Odlehčovací služba

Odlehčovací služba města Štětí je časově omezená pobytová služba sociální péče, poskytovaná v Domě s chráněnými byty, U Cementárny 452 ve Štětí, nepřetržitě na základě písemné smlouvy mezi poskytovatelem a klientem odlehčovací služby po dobu zpravidla maximálně 14 dní v termínu stanoveném ve smlouvě, za úhradu dle platného sazebníku schváleného Radou města Štětí, v souladu s individuálním plánem péče klienta, ve vymezených prostorech.

Posláním Odlehčovací služby města Štětí je poskytnutí na přechodnou dobu potřebné pomoci a podpory v pobytovém zařízení lidem se sníženou soběstačností z důvodu věku, chronického onemocnění nebo zdravotního postižení, kteří pro různé překážky již nemohou zůstat sami ve svém přirozeném domácím prostředí i za předpokladu zajištění pomoci terénní pečovatelskou službou a kterým proto jinak zajišťuje podporu a péči v jejich domácím prostředí v plném rozsahu rodina, případně jiné osoby. Smyslem služby je, aby měly tyto pečující osoby možnost nezbytného odpočinku a čas k řešení osobních záležitostí (dovolená, hospitalizace ve zdrav. zařízení, lázeňský pobyt atp.)

Poskytování služby zajišťuje pracovník v sociálních službách, splňující podmínky dle zákona o sociálních službách č. 108/2006 Sb., pokud to umožňují provozní podmínky, je činnost odlehčovací služba zabezpečena pracovníky v sociálních službách, kteří jinak zajišťují poskytování pečovatelské služby lidem žijícím v objektu DsCHB.

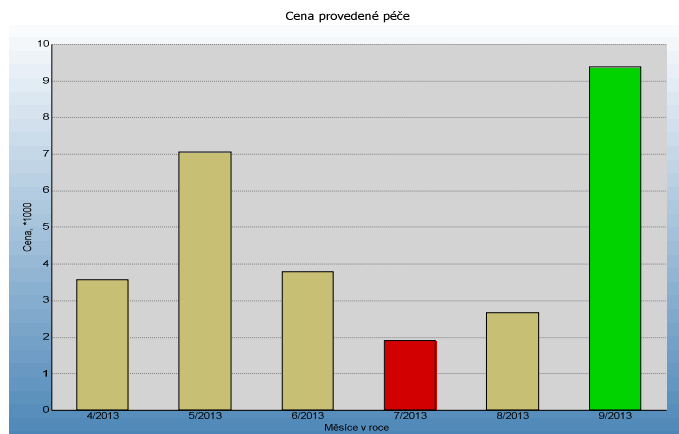
Základní činnosti při poskytování odlehčovací služby:

- pomoc při zvládnutí běžných úkonů péče o vlastní osobu
- pomoc při osobní hygieně nebo poskytnutí podmínek pro osobní hygienu
- poskytnutí stravy nebo pomoc při zajištění stravy
- poskytnutí ubytování
- zprostředkování kontaktu se společenským prostředím
- sociálně terapeutické činnosti
- pomoc při uplatňování práv, oprávněných zájmů a při obstarávání osobních záležitostí
- výchovné, vzdělávací a aktivizační činnosti

Fakultativní činnosti:

- nákupy, pochůzky (fakultativní úkon)
- ubytování v bytě v DsCHB pro rodinné příslušníky klientů využívající odlehčovací službu (fakultativní úkon)
- ubytování v odlehčovací službě rodinného příslušníka klienta využívajícího odlehčovací službu (fakultativní úkon)
- individuální přeprava osobním autem poskytovatele (fakultativní úkon)

V roce 2013 využilo odlehčovací služby 6 osob, 3 muži a tři ženy. 2 klienti měli přiznán příspěvek na péči II. stupně, 2 klienti III. stupně a 2 klienti IV. stupně, 4 klienti byli starší 80ti let. Celkem byla odlehčovací služba poskytována 139 dnů.



## Klub důchodců

Posláním klubového zařízení, které má zázemí v Domě s pečovatelskou službou, Školní 700 ve Štětí, je napomáhat k aktivnímu a trvalému zapojení občanů důchodového věku a zdravotně postižených občanů do kulturního a společenského života obce, umožnit rozvíjení zájmové činnosti, navazování a udržování společenských kontaktů. Zařízení je určeno pro potřeby občanů důchodového věku a občanů zdravotně tělesně postižených v působnosti města Štětí a jeho místních částí. Provoz zajišťuje správa klubu a činnost je koordinována Odborem sociálních věcí.

Klub je otevřen ve dnech: úterý, středa, čtvrtek, neděle v době od 13.00 do 17.00 hod. Kromě toho je pod hlavičkou klubu pořádána řada akcí, v r. 2013 se např. konaly společenská odpoledne, výlety, velikonoční a vánoční posezení, prováděly se ruční práce, senioři se účastnili Olympiády seniorů v Litvínově, Tříkrálového pochodu i pochodu podzimním Štětím, v dubnu byl předáním osvědčení ukončen preventivní program Městské policie Štětí Aktivně a bezpečně, jehož se účastnilo 53 osob. V prostorách klubu se konaly výborové schůze místní organizace Svazu tělesně postižených, Klubu turistů, Zrnka štětí, proběhly zde pod záštitou STP besedy pro sluchově a zrakově postižené, firma Bogo předvedla elektrické vozíky, členky klubu důchodců opakovaně navštívily obyvatele Domu s chráněnými byty, U Cementárny 452, kdy pro tyto občany zajistily i kulturní program - představení dětí z MŠ ke Dni matek a v čase Adventu.

### **Společenská odpoledne v r. 2013**

21.1.2013	Společenské odpoledne	99 osob
18.2.2013	Společenské odpoledne - Maškarní rej	146 osob
18.3.2013	Společenské odpoledne	102 osob
15.4.2013	Společenské odpoledne	113 osob
13.5.2013	Společenské odpoledne - Den matek	124 osob
17.6.2013	Společenské odpoledne	88 osob
23.9.2013	Společenské odpoledne	102 osob
21.10.2013	Společenské odpoledne	107 osob
18.11.2013	Společenské odpoledne	112 osob
16.12.2013	Společenské odpoledne - vánoční	170 osob

Celkem se v roce 2013 konalo 10 společenských odpolední s hudbou, průměrně se každého účastnilo 116 osob.

### **Zájezdy v roce 2013**

6.5.2013	Zoologická zahrada Praha	103 osob
5.9.2013	Velké Březno (zámek + pivovar)	89 osob
19.9.2013	Zahrada Čech	44 osob
5.11.2013	Mšené Lázně	42 osob

## Otevřený klub mládeže ve Štětí

Otevřený klub mládeže (OKM), Ostrovní 669, Štětí, je od r. 2012 začleněno pod odbor sociálních věcí MěÚ Štětí, provozní doba pondělí - pátek 14.00 - 19.00 hod., v době prázdnin je provozní doba upravována (standardně 11.00 - 17.00 hod.). Klub je primárně určen pro děti a mládež ve věku od 10 do 22 let, kteří se nechťejí nebo nemohou zapojit do standardně nabízených volnočasových aktivit, vyhýbají se standardním formám institucionalizované péče (zájmové kroužky, sportovní odd. aj.), dávají přednost pasivnímu trávení volného času, většinu volného času tráví mimo domov, především na ulici. Klub nabízí návštěvníkům bezpečný a volně přístupný prostor, určený pro realizaci volnočasových aktivit (vlastních i nabízených, pravidelných i nárazových), plní také funkci kontaktního a poradenského místa, kde mohou návštěvníci získat radu a pomoc. Hlavními cíli OKM je: podporovat samostatný rozvoj klientů, pomoc k soběstačnosti a svéprávnosti klientů, přispět ke snížení škod, které může cílová skupina rizikovým chováním a jednáním způsobit, snažit se o aktivní zapojení klientů do činnosti klubu a pomoc při jeho dalším rozvoji, zejména motivace ke smysluplné činnosti.

Provoz klubu zajišťuje jeden pracovník - správce OKM, prac. úvazek 0,75. Od 14. 11. 2013 byl provoz klubu personálně posílen o jednoho pracovníka, s nímž byla prozatím uzavřena dohoda o provedení práce na výkon pomocných prací při zajišťování provozu OKM.

Mezi stálé, pravidelné aktivity patří mj. 2x PC, 2X PS III, kulečnick, fotbálek, ping-pong, pouštění hudby, promítání filmů, box pytel, deskové hry, karty. V rámci jednorázových aktivit se v r. 2013 mj. uskutečnila návštěva výstavy Stop drogám, fotbalové klání návštěvníků OKM proti TJ Štětí, silvestrovský karneval atd.

Činnost klubu byla narušena povodněmi, kdy byl klub od 3. 6. 2013 do 23. 9. 2013 uzavřen. Dne 5. 6. 2013 došlo k zatopení prostor OKM, kdy voda ze studny v objektu (která je zdrojem užitkové vody pro objekt) a kanálků na sociálním zařízení zatopila prostory OKM místy až do výše cca 10 cm. V důsledku této události došlo ke škodám mj. na zdech, včetně sádkartonových profilů, podlaze - bylo nutné odstranit koberec a muselo dojít k opravě betonové podlahy a novému pokryvu). Dále bylo zničeno několik skříněk, které přestože byly vyzdviženy na „stupínek“, kam voda nedosáhla, voda vzlínala přes koberec. Voda poškodila i několikery dveře. Celkové náklady na obnovu klubu byly vyčísleny přes 100 tisíc korun, které pokrylo pojištění klubu, přínosem byl i dar ve formě nábytku od firmy Lagermax.

### Zhodnocení návštěvnosti v OKM v r. 2013

Měsíc	Počet pracovních dnů	Průměr návštěv za den	Celkem návštěv za měsíc
Leden	22	25	544
Únor	19	26	400
Březen	20	30	662
Duben	17	26	441
Květen	21	29	617
Červen	Povodně	/	/
Červenec	Povodně	/	/
Srpen	Povodně	/	/
Září	6	38	226
Říjen	21	31	638
Listopad	20	31	636
Prosinec	17	35	587
<b>Celkem 2013</b>	<b>163</b>	<b>271</b>	<b>4751</b>

### Srovnání návštěvnosti OKM v r. 2012 - 2013

Rok	Počet návštěvníků	Počet pracovních dnů	Průměr za den	Počet měsíců provozu
2012	4594	223	21 návštěvníků	12 měsíců
2013	4751	163	29 návštěvníků	8 měsíců

## Ubytovna pro potřeby města

V Ubytovně pro potřeby města (UPPM), Palackého 599, Štětí se poskytuje ubytování občanům, kteří nemají byt nebo jiné ubytování zajišťující jim v dostatečné míře jejich potřebu bydlení. Na ubytování není zásadně žádný právní nárok, poskytuje se s přihlédnutím k osobní situaci občanů, kteří mají na území města trvalý pobyt. Občanovi, který nemá trvalý pobyt na území města, lze poskytnout ubytování pouze v případech hodných zvláštního zřetele. Přidělení ubytování schvaluje, na základě doporučení komise sociálních služeb a bydlení (KSSaB), odbor sociálních věcí. Při posuzování žádosti o ubytování se přihlíží mj. k výkonu veřejné služby žadatelem o ubytování, k případným dluhům vůči městu, jejich výši a splácení, zda žadatel využil všechny možnosti, jak jiným způsobem řešit svou tíživou bytovou situaci, zda již byl ubytovaný na UPPM a okolnosti, za jakých bylo ubytování skončeno.

Pro nenadálé, naléhavé a okamžité potřeby ubytovat ať jednotlivce či rodinu je oprávněn OSV poskytnout ubytování na 1 měsíc i bez doporučení KSSaB. Ubytovaní se poskytuje na dobu určitou, nejdéle na 1 rok. Ubytovaní je možné prodloužit na základě písemné žádosti. Výše úhrady za ubytování: 1 dospělá osoba - Kč 3000,-, druhá společně posuzovaná dospělá osoba Kč 1500,-; dítě Kč 600,-.

Provoz ubytovny zajišťuje jeden pracovník - správce UPPM, který zodpovídá za chod ubytovny. V rámci dotovaných prac. míst nebo dohod o pracovní činnosti, dohod o provedení práce je zajišťován úklid UPPM a pomocné údržbářské a opravářské práce. Provoz krizového ubytování je zajištěn kumulací funkce správce OKM a uzavřením dohody o provedení práce na výkon pomocných prací při zajišťování provozu krizového ubytování s jedním z občanů ubytovaných na UPPM.

K 1. 1. 2013 bylo na UPPM ubytováno 80 osob. V průběhu roku 2013 získalo ubytování na UPPM 16 domácností - 29 osob (10 mužů, 10 žen, 9 dětí), z toho jedna domácnost (6 osob) získala ubytování na UPPM po ukončení nájemní smlouvy v bytě se soc. nájmem Štětí, 1. máje 597 (důvodem neobnovení nájemní smlouvy byly dluhy na nájmu).

V průběhu roku 2013 skončilo ubytování na UPPM 19 domácnostem - 24 osobám, z toho dva ubytovaní zemřeli, 8 domácnostem (11 osobám) bylo skončeno ubytování z důvodu porušení ubytovacího řádu, 1 osobě byl přidělen byt se sociálním nájmem, Štětí, 1. máje 597 a jeden klient dostal přidělený byt v domě s chráněnými byty, U Cementárny 452 ve Štětí.

K 31. 12. 2013 bylo na UPPM ubytováno 52 domácností - 85 osob (40 mužů, 26 žen, 19 dětí).

## Krizové ubytování

Krizové ubytování bylo v roce 2013 poskytováno v období leden - duben a říjen - prosinec v suterénu Ubytovny pro potřeby města, Palackého 599, Štětí, v prostorách k tomu vyčleněných (1 pokoj pro ženy, 1 pokoj pro muže).

Krizové ubytování se poskytuje zletilým občanům s trvalým pobytem ve městě Štětí, kteří nemají byt nebo jiné ubytování zajišťující jim základní potřebu bydlení, s přihlédnutím k jejich osobní situaci. Občanovi, který nemá trvalý pobyt na území města lze poskytnout krizové ubytování pouze v případech hodných zvláštního zřetele. Krizové ubytování je zájemcům poskytováno v době od 20.00 do 7.00 hod., zájemci o tento typ ubytování se musí v době od 19.30 do 20.00 dostavit ke vchodu krizového ubytování, kam je po sjednání podmínek pro poskytnutí krizového ubytování a úhradě poplatku za ubytování vpustí službu provádějící personál. Poplatek za ubytování na jednu noc činí Kč 30,-, částka je splatná před poskytnutím ubytování.

Provoz krizového ubytování je ve všední dny zajišťován pracovníkem OSV, o sobotách, nedělích a svátcích činnost krizového ubytování zabezpečuje občan z této lokality, vykonávající aktivitu v rámci uzavřené dohody o provedení práce.

V období roku 2013 využilo krizového ubytování celkem 24 klientů - 9 žen a 15 mužů, přičemž 12 klientů využilo ubytování na tři nebo méně dní.

Z klientů krizového ubytování získali v roce 2013 následně ubytování na UPPM 3 ženy a 2 muži, naopak 5 klientů využilo krizového ubytování po ukončení pobytu na UPPM (vždy z důvodu závažného porušování ubytovacího řádu).

**Obsazenost krizového ubytování v jednotlivých měsících r. 2013**

	I.13	II.13	III.13	IV.13	X.13	XI.13	XII.13	Celkem
<b>Ženy</b>	23	6	2	2	3	18	0	<b>54</b>
<b>Muži</b>	34	27	31	37	0	38	54	<b>221</b>
<b>Celkem</b>	57	33	33	39	3	56	54	<b>275</b>